

Radley®

5044-037

Pressure Washer

User Guide





This product is supported by **Midland Power**. Contact us directly for assistance and warranty help. Do not return this product to store.

You must register online for your warranty to be valid. It only takes a minute, do it now while you still have your purchase receipt.

Register Your Product Online

[https://support.midlandpowerinc.com/
product-registrations/new](https://support.midlandpowerinc.com/product-registrations/new)



Support for your product is available online, including parts, service center locations, and live expert advice.

Visit us online at

www.midlandpowerinc.com



Or call us anytime at **1-877-528-3772**.

Thanks for choosing Radley!

You're excited to get started, we'll keep this brief.

READ THIS ENTIRE GUIDE BEFORE USING THIS PRODUCT AND SAVE FOR LATER USE.

This user guide contains important instructions including safety, setup, operation, and maintenance that must be followed. All information in this guide is based on information available at the time of print. This guide or revised editions can be found on our website for download. No part of this publication may be reproduced without written permission.



THIS PRODUCT MEETS ALL CERTIFICATION REQUIREMENTS FROM:



266726

©2025 Radley. All Rights Reserved.
5044-037_Manual_EN_2025-02-28

TABLE OF CONTENTS

1. Safety	1
2. Learn About Your Pressure washer	4
2.1 Component Identification	4
2.2 Assembly Instructions	6
3. Pre-Operation Check	7
3.1 Prepare The Water Inlet Filter	7
3.2 Spray wand and Hose Assembly	8
3.5 Check the Water Supply	11
4. Starting your Pressure washer	12
4.1 Starting The Pressure Washer	12
4.2 Stopping the Pressure Washer	14
5. Pressure washer Operation	16
5.1. Using the Spray wand	16
5.2. Using the Adjustable Nozzle	17
6. Maintenance	18
6.1 Nozzle Cleaning	18
6.2 Cleaning the Water Inlet Filter	19
7. Transportation & Storage	20
8. Troubleshooting	21
9. Technical Specifications	22
10. Limited Warranty	23

1. SAFETY

1.1 OPERATOR SAFETY

WARNING!

- Properly clean and maintain the equipment.
- Operate the pressure washer according to instructions for safe and dependable service.
- Before operating the pressure washer, read the user guide carefully. Otherwise, personal injuries or equipment damage may result.
- Never run the pressure washer in an enclosed area.
- Pay attention to the warning labels.
- Place the pressure washer at least 3 feet away from buildings or other equipment during operation.
- Run the pressure washer on a level surface. Tilting the pressure washer may result in spills.
- Know how to stop the pressure washer quickly and understand operation of all the controls. Never permit anyone to operate the pressure washer without proper instructions.
- Keep children, pets and machinery with rotating parts away during operation.
- Do not operate the pressure washer in rain or snow.
- Wear ear and eye protection while operating this unit.

1.2 USE SAFETY

⚠ WARNING!

- NEVER direct the water spray towards electrical wiring, devices, or directly at the pressure washer itself. Fatal electric shock may occur.
- NEVER direct the water flow at people. The high pressure jet can be dangerous if misused and must not be directed at people, animals, electrical devices or the unit itself. **DO NOT TREAT FLUID INJECTION AS A SIMPLE CUT!** Seek medical help immediately.
- NEVER spray flammable liquids, risk of explosion. Operate only where open flame or torch is permitted.
- Always operate on dry, solid level ground.
- DO NOT expose this product to excessive moisture, dust, or dirt.
- DO NOT use in areas where fumes from paint solvents or flammable liquids pose a potential hazard.
- Inspect before each use, ensure all nuts, bolts, screws, fittings, hose clamps, wheels. etc. are securely tightened. Never operate when the product is in poor mechanical condition.
- Never move this product while spraying.
- DO NOT use acids, solvents, alkaline, or flammable substances in this product. They may cause injuries to the operator and will permanently damage the machine.
- Only use detergents that are designed to be specifically used with a pressure washer. The user of other cleaning detergents may void the warranty.
- The spray wand will kick, hold with both hands.
- Never run the unit dry, always be sure the water supply is turned on fully before operating the unit.
- Know how to stop the product and bleed pressure quickly. Be thoroughly familiar with the controls.
- DO NOT operate the pressure washer without the water turned on.
- DO NOT overreach or stand on unstable surface. Keep good footing and balance at all times.
- Wear proper eye and ear protection while operating.

1.3 MAINTENANCE SAFETY

⚠ WARNING!

- Turn off the pressure washer before performing any maintenance. Failure to do so can cause severe personal injury or death.
- Before performing maintenance, depressurize the unit by turning off the water supply and squeezing the trigger of the spray wand until water stops flowing.
- After any maintenance is performed, wash immediately using soap and clean water because repeated exposure to lubricant may cause skin irritation.
- Do not clean the filter element with flammable liquids like gasoline.
- Allow the pressure washer set to cool down before performing any maintenance.
- Do not spray the pressure washer itself.
- DO NOT let water in the pump freeze. See the storage section for further details on how to store properly during the winter.
- See 'Maintenance Schedule' for the recommended maintenance schedule.

1.4 OTHER SAFETY TIPS

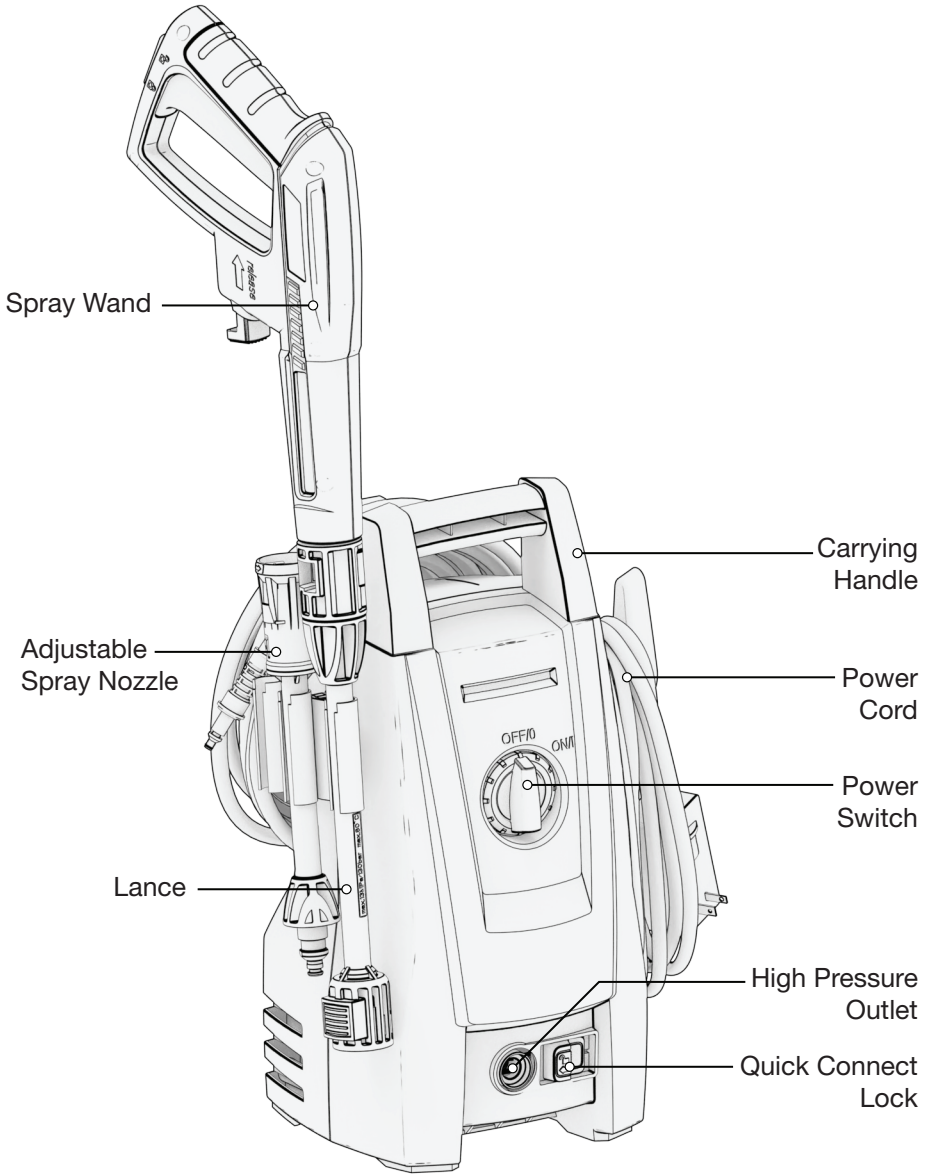
⚠ WARNING!

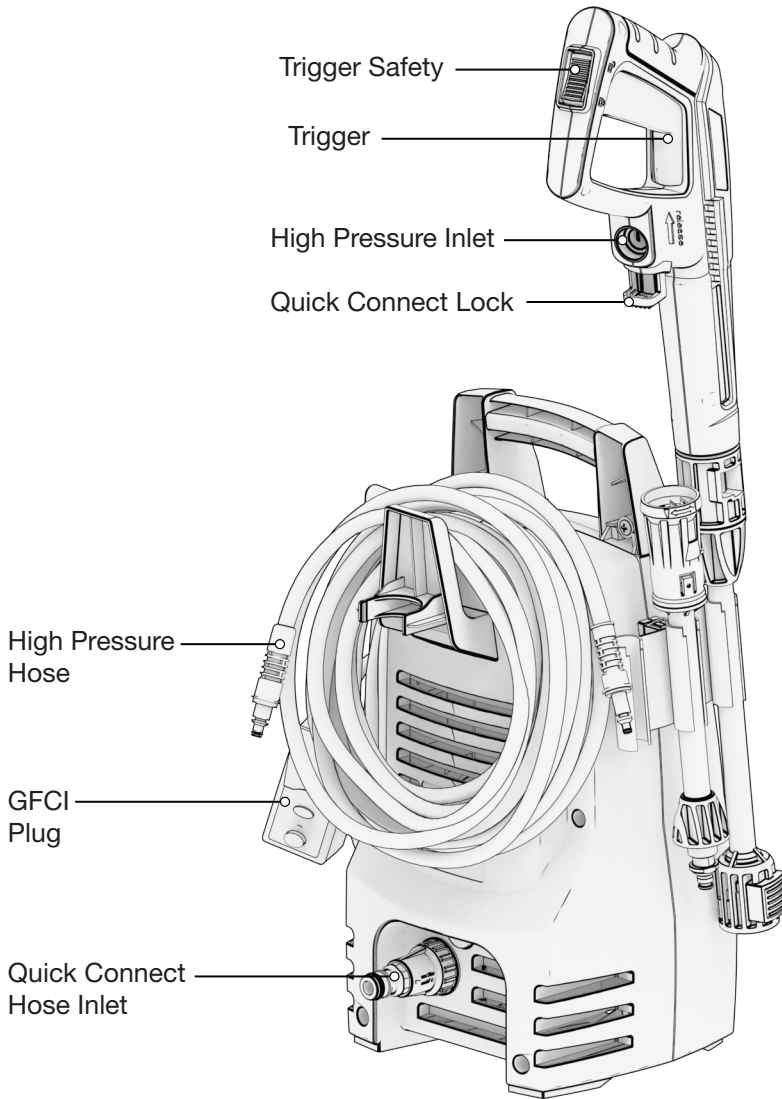
- Pressure washers vibrate in normal use. During and after the use of the pressure washer, inspect the pressure washer as well as hoses connected to it for damage resulting from vibration. Have damaged items repaired or replaced as necessary. Do not use hoses that show signs of damage such as broken or cracked insulation or damaged connectors.

2. LEARN ABOUT YOUR PRESSURE WASHER

This section will show you how to identify key parts of your pressure washer. Going over the terminology below will make sure we're on the same page.

2.1 COMPONENT IDENTIFICATION





Trigger Safety

Trigger

High Pressure Inlet

Quick Connect Lock

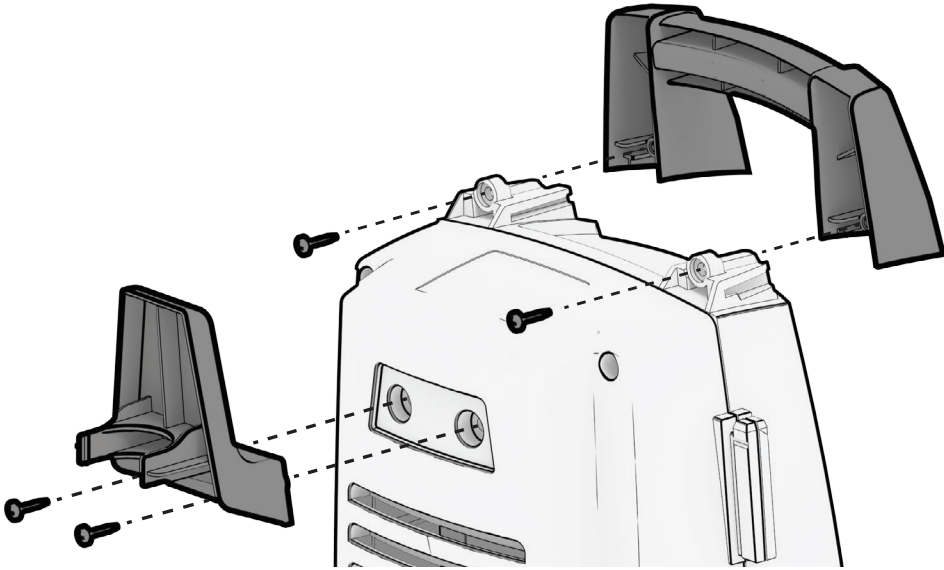
High Pressure
Hose

GFCI
Plug

Quick Connect
Hose Inlet

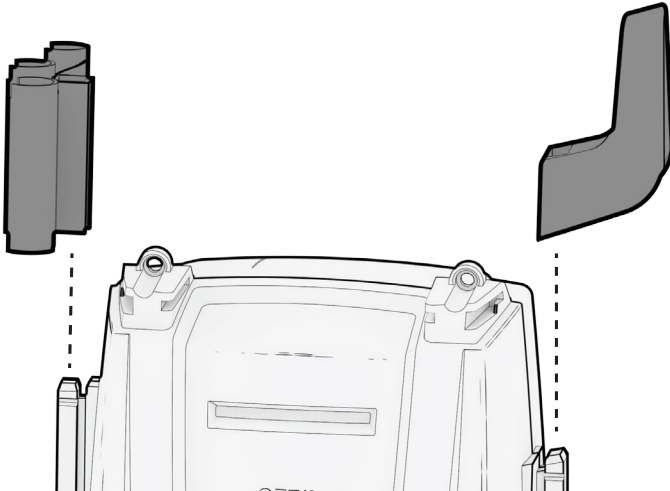
2.2 ASSEMBLY INSTRUCTIONS

Assembling the Top Handle and High Pressure Hose Holder



1. Slide Top Handle into place, secure with screws.
2. Slide High Pressure Hose Holder into place, secure with screws.

Assembling the Side Holders



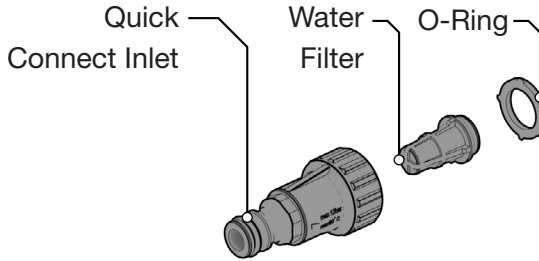
1. Slide Tool Holder into place securely.
2. Slide Power Cord Holder into place securely.

3. PRE-OPERATION CHECK

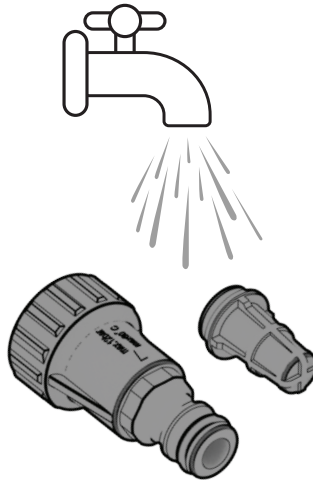
These quick checks should be done each time the pressure washer is started to ensure you get the most out of your pressure washer.

Set the pressure washer on a level surface and the power switch to OFF.

3.1 PREPARE THE WATER INLET FILTER



1. Gently separate the pieces of the Quick Connect Hose Inlet.

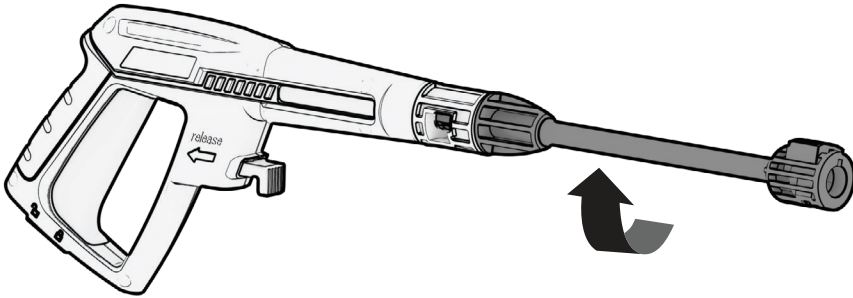
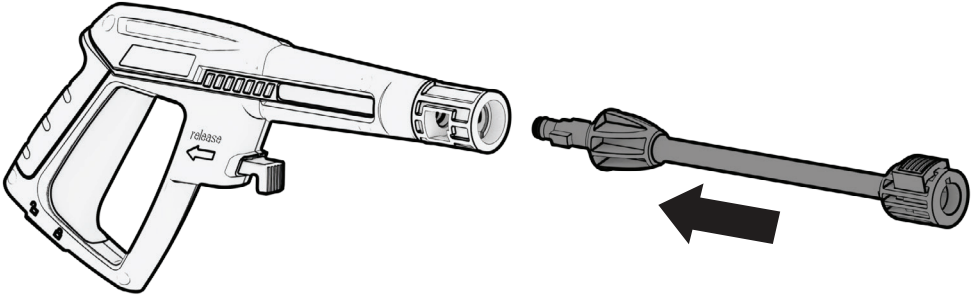


2. Rinse the Water Inlet Filter pieces using clean water.
3. Re-assemble the Quick Connect Hose Inlet pieces.

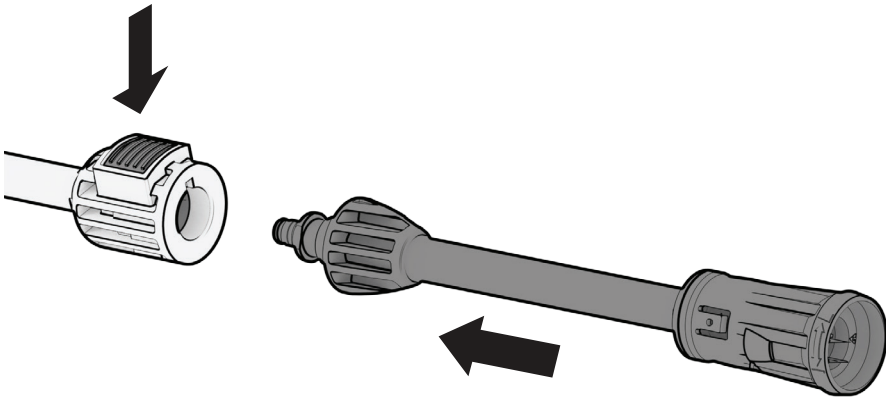
Note

- Always inspect water inlet filter before using the pressure washer.
- Never run the pressure washer without a water filter, doing so will quickly degrade the unit.

3.2 SPRAY WAND AND HOSE ASSEMBLY

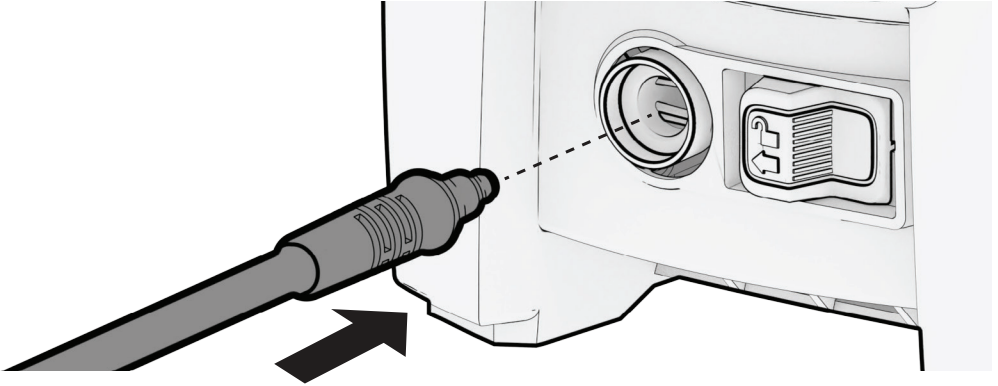


1. Align the lance and spray wand's notches.
2. Push down firmly and twist clockwise to lock lance into place.

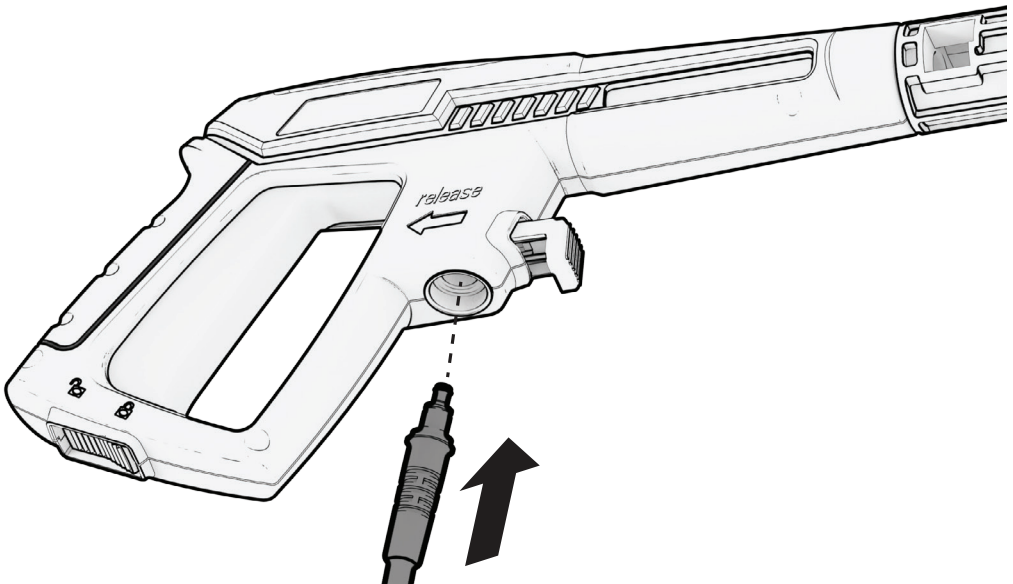


3. Align the adjustable nozzle and lance's notches.
4. Push lance's nozzle release button in firmly. Insert adjustable nozzle securely.

3.3 HOOK UP THE HIGH PRESSURE HOSE



1. Attach one end of the high pressure hose to the high pressure outlet on the unit by pressing firmly.

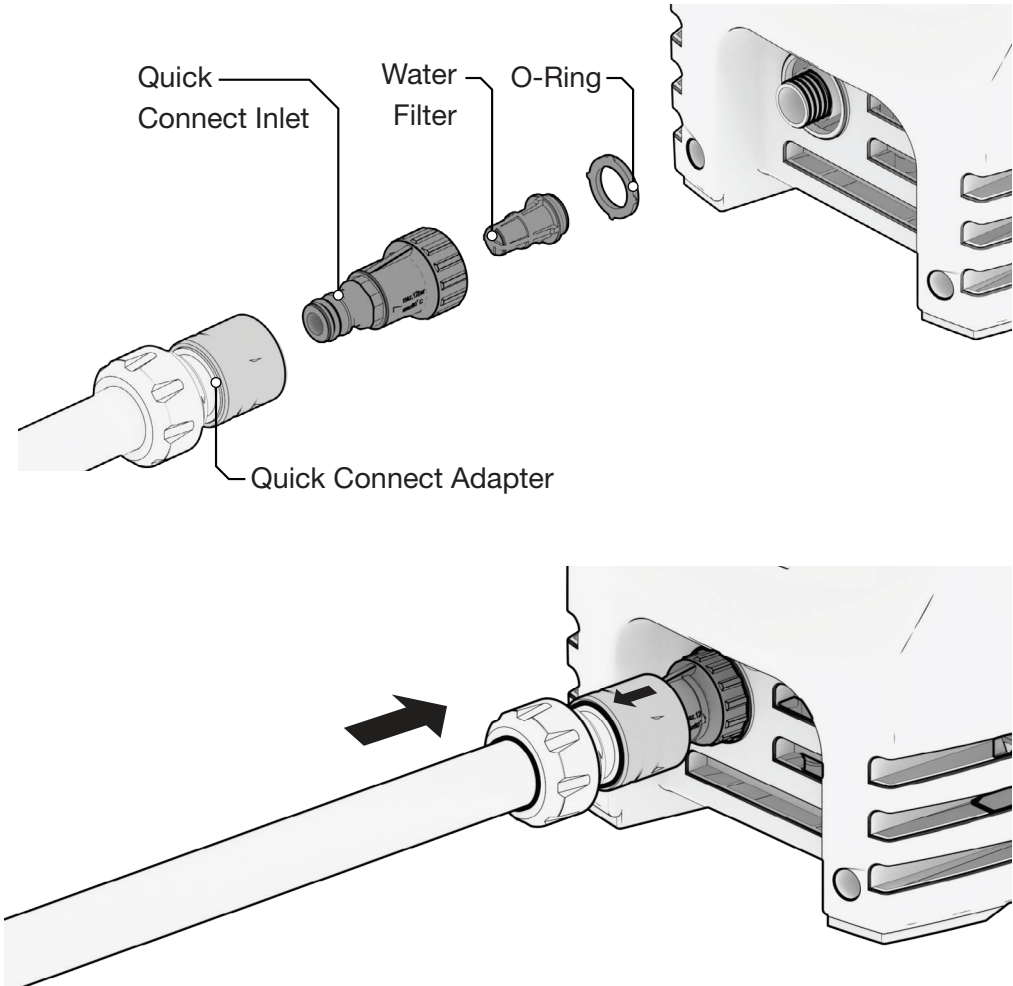


2. Attach the other end of the high pressure hose to the high pressure inlet on the wand by pressing firmly.

Note

- Double check the high pressure hose is securely tightened. The pressure may cause bodily harm if the fittings separate.

3.4 HOOK UP THE WATER SUPPLY HOSE



1. Connect a garden hose to an outdoor tap. Run water through the garden hose to clear out any debris.
2. Pull out and inspect the water filter to ensure it is in place and free of debris.
3. Using a quick connect hose adapter (not included), connect the garden hose to the Quick Connect Inlet. Use the shortest hose possible to complete the job, do not use a hose longer than 50 feet (15.2m).

Note

- Do not operate the pressure washer with missing or damaged inlet filter.
- Do not start the engine without the water supply connected and turned on. Water supply must deliver at least 1.5 GPM. Do not draw from standing water supply. Water temperature must not exceed 104°F (40°C).

3.5 CHECK THE WATER SUPPLY

- Check local regulations of your municipal water company to check if a backflow prevention device is required when hooking up to drinking water. This ensures no feedback of chemicals will return to the water supply. Use a water filter to avoid potential damage from dirt in the water supply.
- Garden hose must be at least 1/2" interior diameter
- Flow rate of water must not fall below 1.5 GPM.
- The water supply temperature must not exceed 40°C/104°F.
- Never use the pressure washer to draw in water contaminated with solvents eg. paint thinners, gasoline, oil etc.
- Always prevent debris from being drawn into the unit by using a clean water source and additional water filter.
- DO NOT operate pressure washer without the water supply turned on.

4. STARTING YOUR PRESSURE WASHER

⚠ WARNING!

Do not run the pump without connecting to the water supply and turning the water on. Failure to do so could damage the pressure washer. Failure to follow these instructions will void product warranty.

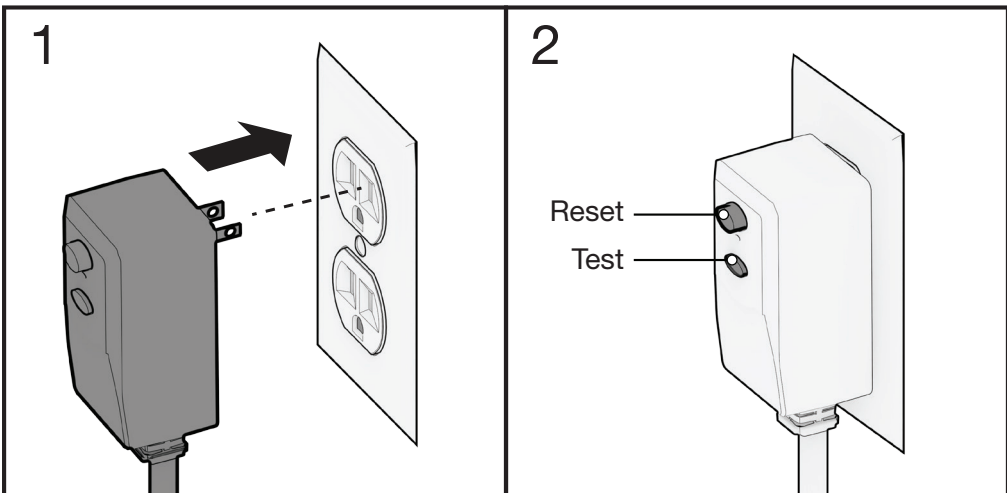
Water that passes through this unit is not drinking water safe.

⚠ DANGER! ⚠

NEVER direct the water flow at people. The high pressure jet can be dangerous if misused and must not be directed at people, animals, electrical devices or the unit itself. DO NOT TREAT FLUID INJECTION AS A SIMPLE CUT! Seek medical help immediately.

4.1 STARTING THE PRESSURE WASHER

Operating GFCI Plug

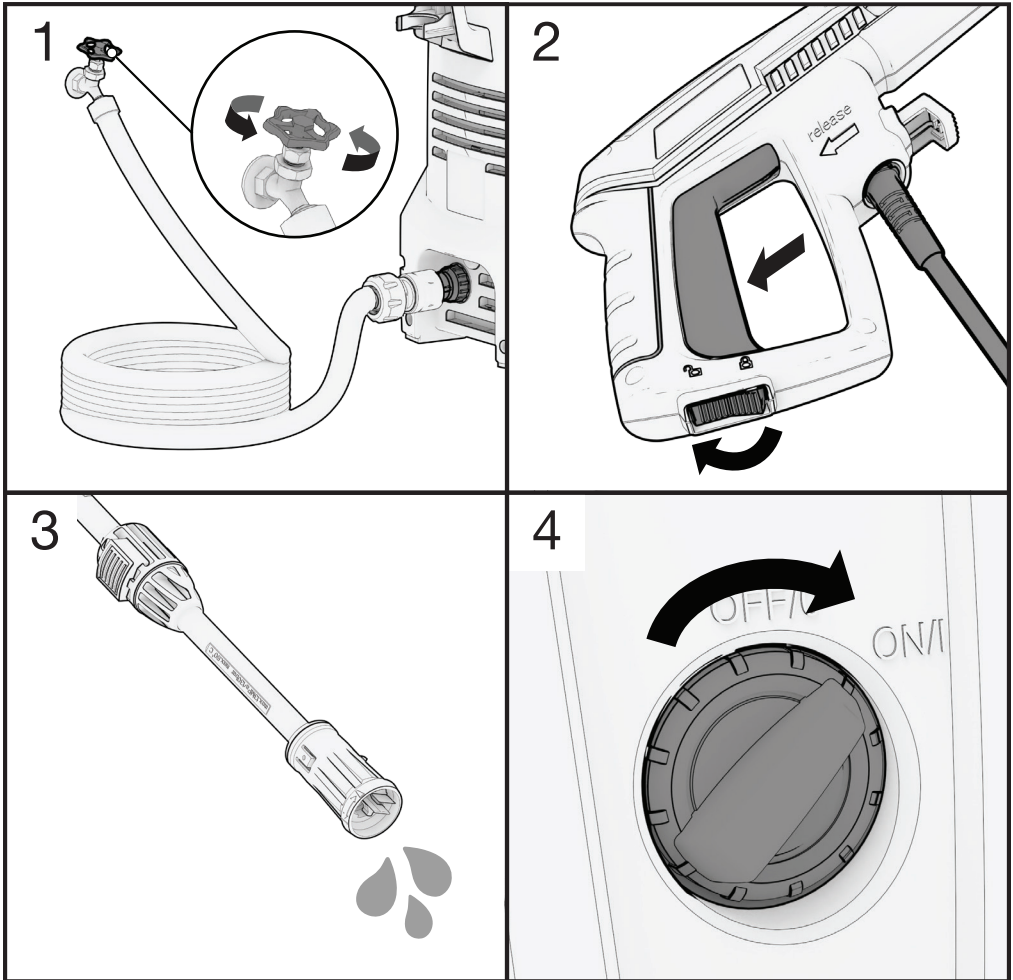


1. Insert GFCI Plug into a 120V wall outlet that can output up to 11.7A or 1400w. The power LED should light up.
2. Press the 'Test' button. The GFCI breaker should switch off. Press the 'Reset' button. The GFCI breaker should switch back on. If the GFCI plug does not operate properly, stop use immediately and contact customer support.

Note

- If the GFCI detects any shorts during operation, the GFCI breaker will switch off. If GFCI breaker does not switch back on after pressing the 'Reset' button, stop use immediately and contact customer support.

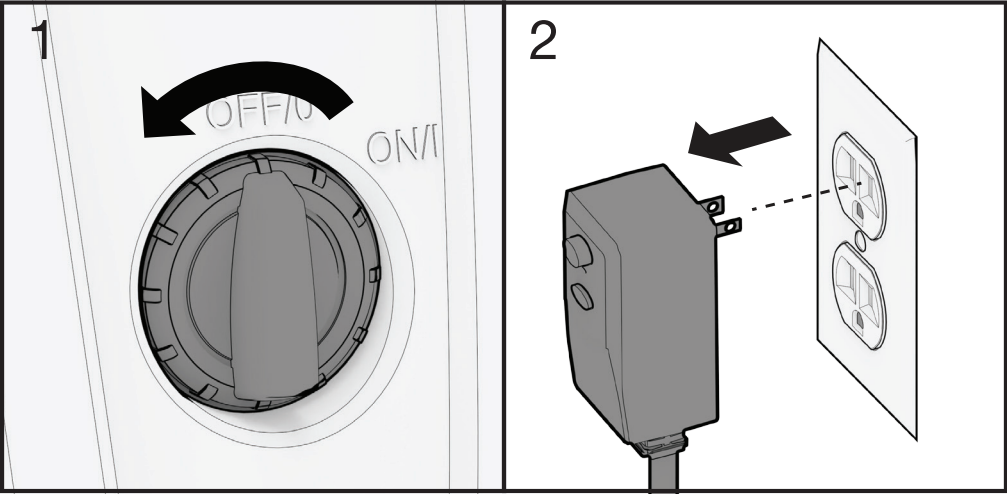
Starting Pressure Washer



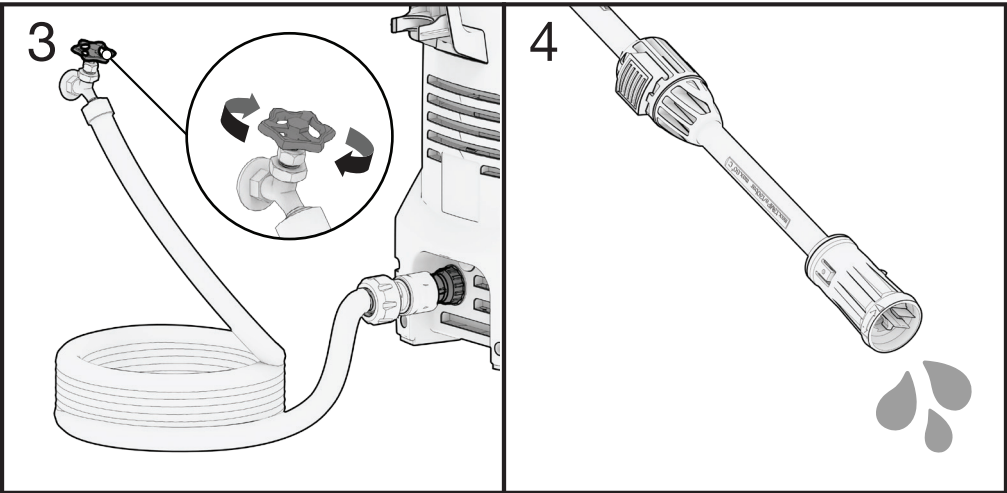
Before use, follow all steps in Section 3: "Pre-Operation Check"

1. Turn on the water supply from the garden hose. Check for leaks at the quick-connect and high-pressure ports.
2. Unlock the spray wand's trigger safety, and pull the trigger.
3. Hold the spray wand's trigger to purge the system of any air before use.
4. Turn the pressure washer's power switch to the 'ON' position.

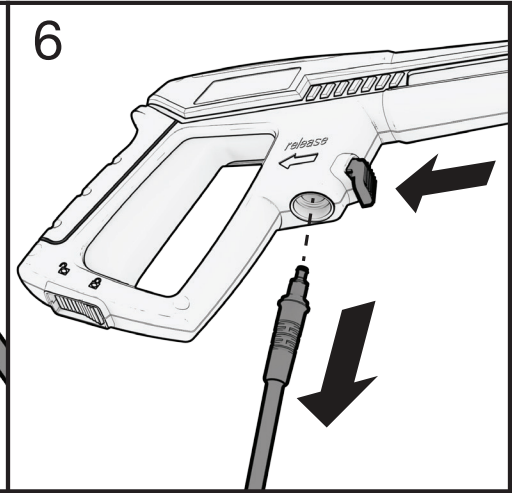
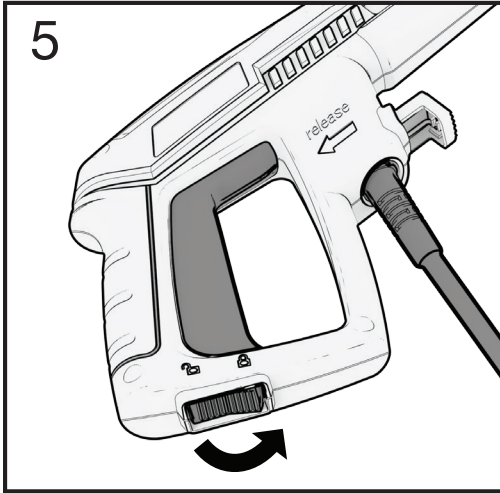
4.2 STOPPING THE PRESSURE WASHER



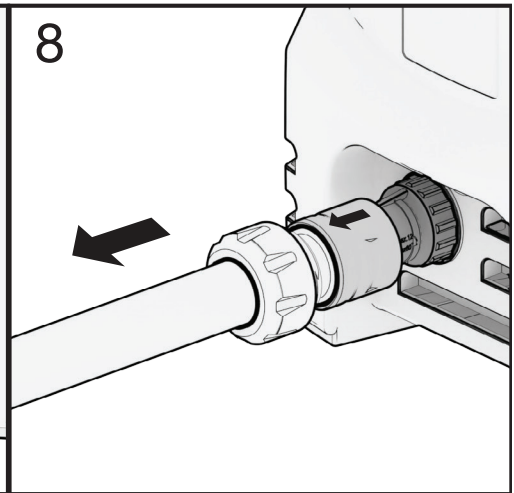
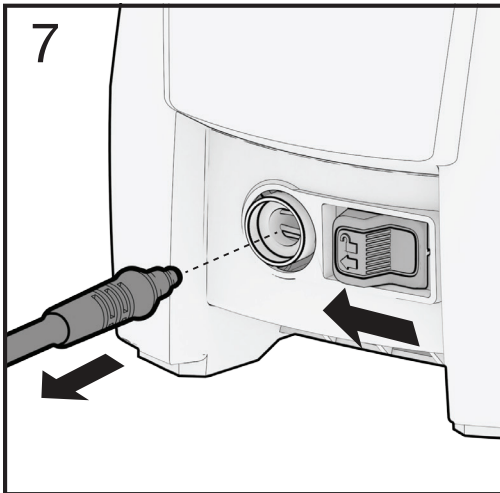
1. Turn the pressure washer's power switch to the 'OFF' position.
2. Remove the GFCI Plug from the wall socket.



3. Turn off the water supply from the garden hose.
4. Squeeze the spray wand's trigger to purge the system of any high-pressure water.



5. Lock the spray wand's trigger safety.
6. Hold down the spray wand's quick release lock, and remove the high-pressure hose.



7. Hold down the pressure washer's quick release lock, and remove the high-pressure hose from the unit.
8. Remove the quick release garden hose from the unit.

5. PRESSURE WASHER OPERATION

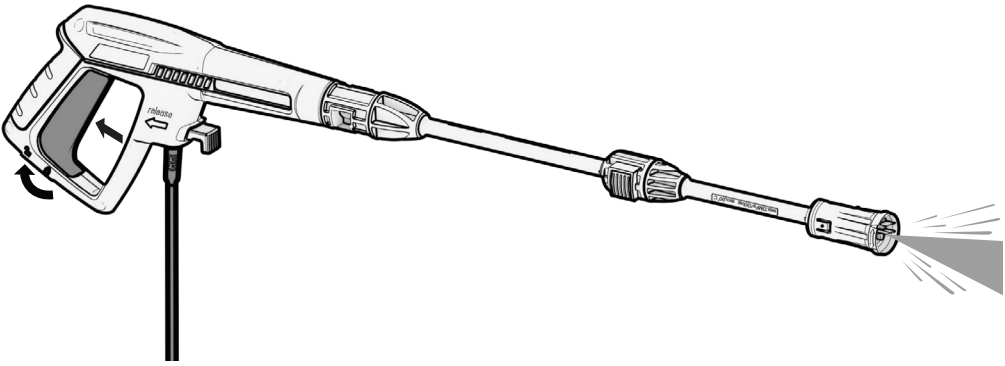
⚠ DANGER! ⚠

NEVER direct the water flow at people. The high pressure jet can be dangerous if misused and must not be directed at people, animals, electrical devices or the unit itself. **DO NOT TREAT FLUID INJECTION AS A SIMPLE CUT!** Seek medical help immediately.

⚠ WARNING!

Do not run the pump without connecting to the water supply and turning the water on. Failure to do so could damage the pressure washer. Failure to follow these instructions will void product warranty. This unit is not drinking water safe.

5.1. USING THE SPRAY WAND



1. Unlock the spray wand's trigger safety, and pull the trigger.
2. Hold the spray wand's trigger to start the high-pressure water flow.
3. To stop water flow, release the trigger.

Rinsing with the Pressure Washer

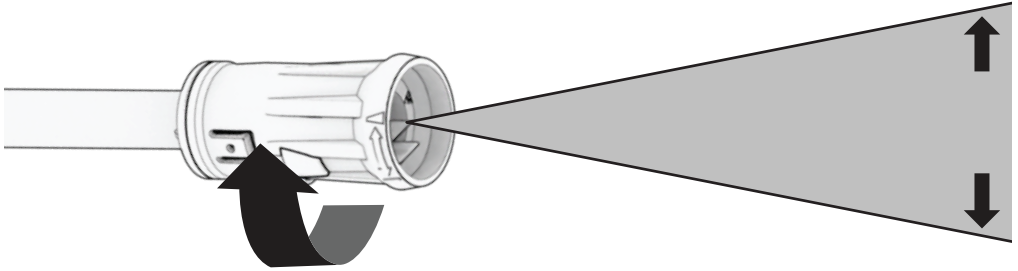
1. Test a small area first to avoid surface damage.
2. Rinse from top to bottom using long, overlapping strokes.

5.2. USING THE ADJUSTABLE NOZZLE

⚠ WARNING!

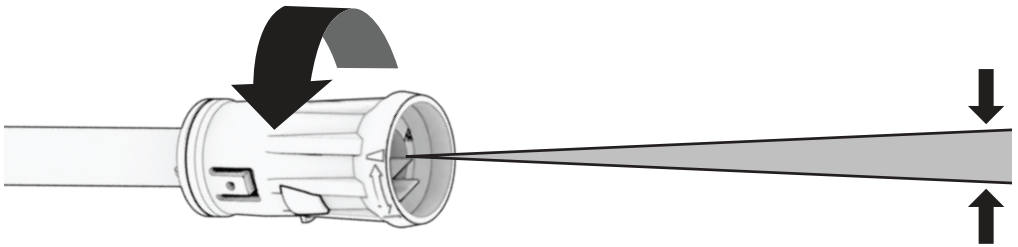
The trigger safety lock MUST be engaged when adjusting nozzle while the unit is running.

High pressure in nozzle area. Risk of injury caused by improperly locked parts.



Turn the adjustable nozzle's head clockwise to decrease the spray pressure and increase spread.

- Low pressure: Use when applying detergents for your cleaning projects.
- Medium pressure: safe to use on all surfaces, including windows, blinds, and vehicles. This pressure can be used for rinsing after soaping.



Turn the adjustable nozzle's head counter-clockwise to increase the spray pressure and decrease spread.

- Maximum pressure: Outputs a very concentrated stream of water. This setting should be used for removing tough stains and debris from concrete and metal. **THIS NOZZLE WILL DAMAGE SOFT SURFACES. DO NOT use on wood, siding, decks, painted surfaces, windows, or vehicles.**

6. MAINTENANCE

⚠ WARNING!

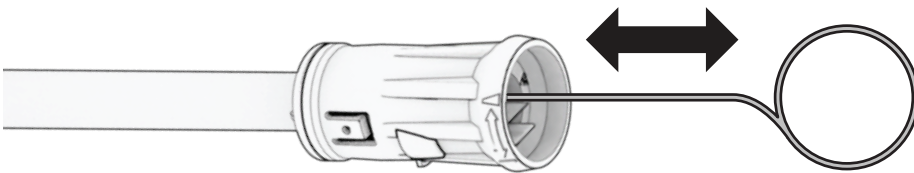
Do not perform maintenance on the pressure washer while the unit is connected to an outlet, powered on, or is connected to water. Failing to do so will result in damage to the pressure washer, and injury to self.

Proper maintenance keeps your pressure washer in the best operating condition by ensuring safe, economical and trouble-free operation. Only use genuine parts and recommended fluids to replace the worn components. Improper maintenance may cause the pressure washer to malfunction and can lead to serious injury. Contact customer support if you have any maintenance questions.

General Inspection Tips

- Look for leaks around the intakes, hoses, and valves.
- Have all the leaks repaired before continuing operation.
- Check for dirt and debris and clean as necessary.

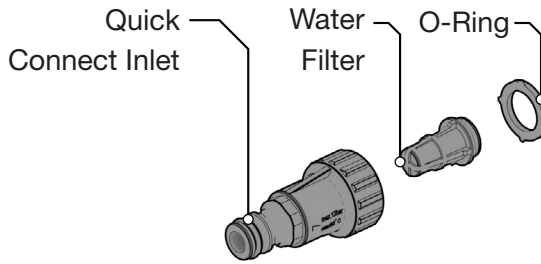
6.1 NOZZLE CLEANING



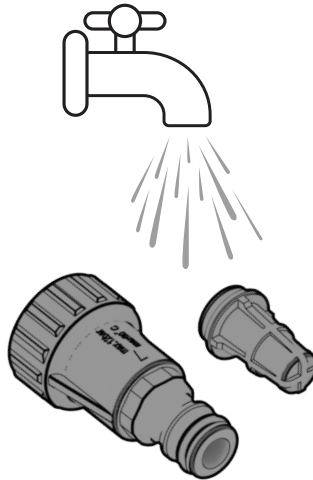
1. Use the included cleaning tool to loosen up any stuck particles in the adjustable nozzle. Flush with water.

6.2 CLEANING THE WATER INLET FILTER

A dirty water filter will restrict flow into the unit. Clean and maintain the water filter regularly, especially in dirty or dusty areas.



1. Gently separate the pieces of the Quick Connect Hose Inlet.



2. Rinse the Water Inlet Filter pieces using clean water.
3. Re-assemble the Quick Connect Hose Inlet pieces.

Note

- Always inspect water inlet filter before using the pressure washer.
- Never run the pressure washer without a water filter, doing so will quickly degrade the unit.

7. TRANSPORTATION & STORAGE

7.1 LONG TERM STORAGE - PRESSURE WASHER

1. Follow all directions to shut down the pressure washer.
2. Ensure all high-pressure water has been purged from the spray wand.
3. Tilt the unit side to side to ensure all water has been removed from all hoses, inlets, and outlets.
4. Store above temperatures of 0° C.

7.2 LONG TERM STORAGE - HOSES

1. Drain all water from the high pressure hose and wrap it onto the holder.
2. Drain all water from the spray wand by holding it vertically with the nozzle down and squeezing the trigger until the water stops flowing.
3. Store above temperatures of 0° C.

8. TROUBLESHOOTING

Problem	Possible Cause	Solution
Not reaching high pressure	<ul style="list-style-type: none"> ■ Low water supply ■ Water supply is restricted ■ Water inlet filter is clogged ■ Nozzle obstructed ■ High pressure hose is too long 	<ul style="list-style-type: none"> ■ Remove and attach a high pressure nozzle ■ Water supply must be at least a 1/2" diameter hose minimum ■ Check hose for leaks, kinks, or blockages. Ensure the tap is all the way open. ■ Remove filter and rinse in warm water. Reinstall. ■ See nozzle cleaning instructions ■ Max high pressure hose of 100 feet (30m)
Inconsistent or low pressure during use	<ul style="list-style-type: none"> ■ Water supply is restricted ■ Water supply not turned on full power ■ Nozzle is clogged ■ Spray wand leaks ■ Air in line ■ Inlet hose is clogged ■ Water supply temperature is over 104°F ■ Pump is faulty 	<ul style="list-style-type: none"> ■ Inspect garden hose for kinks, leaks, or blockages. Use min. of 1/2" garden hose ■ Open water supply tap all the way ■ Clean nozzle ■ Check all connections. Use sealant tape if necessary ■ Squeeze trigger handle to remove air in line ■ Clean inlet filter in warm water ■ Use cool water supply ■ Contact technical support
Water leaking at spray wand connection or pump	<ul style="list-style-type: none"> ■ Loose connections ■ Worn spray wand o-ring ■ Piston packings worn ■ Worn pump o-ring ■ Pump head or tubes damaged from freezing 	<ul style="list-style-type: none"> ■ Tighten ■ Replace ■ Contact technical support ■ Contact technical support ■ Contact technical support

9. TECHNICAL SPECIFICATIONS

		5044-037
Nettoyeur haute pression	Rated PSI	1160
	PSI Max.	1600
	GPM Max.	1.5
	High Pressure Hose	20 ft. (6.1m)
	Motor Power	1400w
	L x W x H	10.5 x 9.1 x 15.4"
	Gross Weight	10.1 lbs

10. LIMITED WARRANTY

Warranty

Beginning at the time of retail purchase and for the duration of the warranty period Midland Power Inc. (Midland) warrants that Equipment manufactured by it is warranted to be free from defects in material and workmanship. Midland will, at its sole discretion, replace or repair any part(s) which, upon evaluation and testing by Midland or an authorized service center, show a defect in workmanship or material. Valid proof of purchase must be submitted online for registration with Midland, or presented to Midland at time of claim, for warranty to be valid. This warranty is not transferable from the original owner.

Limited Warranty Period:

Non-commercial use:

- Year 1 - Parts and Labour
- Year 2 and 3 - Parts

Commercial use:

- First 6 Months - Parts and Labour

Commercial use includes utilization of the purchased product for a business or non-profit organization, or to financially benefit an individual. This includes, but is not limited to, usage in the context of a financial transaction, usage on commercial or non-profit property, or usage for advertising or marketing purposes.

Replacement parts sold to a consumer or installed by an authorized service center are warranted for a period of 90 days from date of purchase. Labour must be performed by an authorized service center unless given Midland's prior written approval. Midland will not bear any transportation or shipping fees to or from an authorized service center. Service calls, travel charges, overtime, or weekend rates, are not covered.

This warranty does NOT cover:

- a. Any repairs required as a result of any parts not supplied by Midland, and this part is responsible for the failure or malfunction;
- b. Any Equipment modified, altered, disassembled or remodelled;
- c. Any repairs required as a result of a failure to install, maintain, store, transport, or operate the Equipment in accordance with standard practices set out in the user guide;
- d. Damage that occurred after receipt of equipment, not caused by defects in workmanship or material;
- e. Normal maintenance services, as outlined in the user guide and intended for a consumer to perform;

- f. Replacement of parts made in connection with normal maintenance services including oils, adhesives, additives, fuel, filters, brushes, belts, lubricants, spark plugs, gaskets, seals, fasteners, wires, tubes, pipes, fittings, wheels, batteries, and other expendables susceptible to natural wear;
- g. Any accessory or attachment.

Midland disclaims any responsibility for loss of time or use of the product, transportation, or towing costs or any other indirect, incidental, or consequential damage, inconvenience or commercial loss.

This warranty is the entire and only warranty given by Midland for Midland products or equipment. No agent or employee is authorized to extend or enlarge this warranty on behalf of Midland by any written or verbal statement or advertisement.



Customer Service

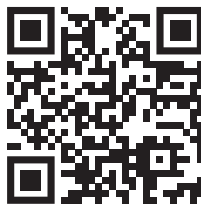
Online: radley.midlandpowerinc.com

E-mail: support@midlandpowerinc.com

Toll Free: 1-877-528-3772

Enjoy!

Be sure to check radley.midlandpowerinc.com for updates regarding your product.



Radley



Ce produit est pris en charge par **Midland Power**. Contactez-nous directement pour obtenir de l'aide sur la garantie et tout autre assistance. Ne retournez pas ce produit en magasin.

Vous devez vous enregistrer en ligne pour valider votre garantie. Cela ne prend qu'une minute... faites-le maintenant pendant que vous avez toujours votre reçu d'achat.

Enregistrer votre produit en ligne

radley.midlandpowerinc.com/register-warranty



L'assistance pour votre produit est disponible en ligne, y compris les pièces, les emplacements des centres de service, et les conseils d'experts en direct

Visitez-nous en ligne à

radley.midlandpowerinc.com



Ou appelez-nous en tout temps au **1-877-528-3772**.

Merci d'avoir choisi Radley!

Vous avez hâte de démarrer, alors nous garderons cette section courte.

LISEZ CE GUIDE EN ENTIER AVANT D'UTILISER CE PRODUIT ET CONSERVEZ-LE POUR UNE UTILISATION ULTÉRIEURE.

Ce guide de l'utilisateur comprend des instructions importantes à suivre sur la sécurité, la configuration, le fonctionnement et l'entretien du produit. Toutes les informations contenues dans ce guide sont basées sur les informations disponibles au moment de l'impression. Ce guide ou des éditions révisées peuvent être téléchargés sur notre site Web. Aucune partie de cette publication ne peut être reproduite sans autorisation écrite.



CET ARTICLE RÉPOND À TOUS LES REQUIS DE CERTIFICATION DE :



©2025 Radley. All Rights Reserved.
5044-037_Manual_FR_2025-02-27

TABLE DES MATIÈRES

1. Sécurité	1
2. En savoir plus sur le nettoyeur haute pression	4
2.1 Composants	4
2.2 Instructions d'assemblage	6
3. Vérification préalable à l'utilisation	7
3.1 Préparation du filtre de l'entrée d'eau	7
3.2 Assemblage de la Pistolet à pulvérisation	8
3.5 Vérifier l'alimentation en eau	11
4. Démarrage de le nettoyeur haute pression	12
4.1 Démarrage de le nettoyeur haute pression	12
4.2 Arrêt du nettoyeur haute pression	14
5. Utilisation de le nettoyeur haute pression	16
5.1 Utilisation de la Pistolet de pulvérisation	16
5.2 Utilisation de la buse réglable	17
6. Entretien	18
6.1 nettoyage de la buse	18
6.2 Nettoyage du filtre à eau	19
7. Transport et remisage	20
8. Dépannage	21
9. Spécifications techniques	22
10. Tout sur la garantie	23

1. SÉCURITÉ

1.1 SÉCURITÉ DES OPÉRATEURS

⚠ AVERTISSEMENT!

- Nettoyer et entretenir correctement l'appareil.
- Faire fonctionner le nettoyeur haute pression conformément aux instructions pour un service sûr et fiable.
- Avant de faire fonctionner le nettoyeur haute pression, lire attentivement le guide d'utilisation. Dans le cas contraire, vous risquez de vous blesser ou d'endommager l'équipement.
- Ne jamais faire fonctionner le nettoyeur haute pression dans un endroit clos.
- Respecter les étiquettes de mise en garde.
- Placer le nettoyeur haute pression à au moins un mètre des bâtiments ou des autres équipements pendant le fonctionnement.
- Faire fonctionner le nettoyeur haute pression sur une surface plane. Le fait d'incliner le nettoyeur haute pression peut entraîner des déversements.
- Savoir comment arrêter rapidement le nettoyeur haute pression et comprendre le fonctionnement de toutes les commandes. Ne jamais permettre à quiconque de faire fonctionner le nettoyeur haute pression sans les instructions appropriées.
- Garder les enfants, les animaux domestiques et les machines avec des pièces rotatives à l'écart pendant le fonctionnement.
- Ne pas faire fonctionner le nettoyeur haute pression sous la pluie ou la neige.
- Porter des dispositifs de protection auditive et oculaire lors de l'utilisation de cet appareil.

1.2 UTILISATION SÉCURITAIRE

⚠ AVERTISSEMENT!

- Ne JAMAIS diriger le jet d'eau vers les fils électriques, les appareils ou directement sur le nettoyeur haute pression lui-même. Des décharges électriques mortelles peuvent se produire.
- Ne JAMAIS diriger le flux d'eau vers des personnes. Le jet à haute

pression peut être dangereux s'il est mal utilisé et ne doit pas être dirigé vers les personnes, les animaux, les appareils électriques, ni l'appareil lui-même. **NE PAS TRAITER L'INJECTION DE LIQUIDE COMME UNE SIMPLE COUPURE!** Demander immédiatement une aide médicale.

- **NE JAMAIS** pulvériser de liquides inflammables, sous peine d'explosion. Utiliser l'appareil uniquement dans des endroits où les flammes nues ou les chalumeaux sont autorisés.
- Toujours travailler sur un sol sec, solide et nivelé.
- **NE PAS** exposer le produit à une humidité, à la poussière ou à de la saleté excessive.
- **NE PAS** l'utiliser à un endroit où des vapeurs émanant de la peinture, de solvant ou de liquides inflammables représentent un risque.
- Inspecter avant chaque utilisation. S'assurer que tous les écrous, boulons, vis, raccords hydrauliques et colliers de serrage, et que toutes les roues, entre autres, sont bien serrés. Toujours vérifier le niveau d'huile avant l'utilisation. Ne jamais faire fonctionner le produit lorsque celui-ci est en mauvais état mécanique.
- Ne jamais déplacer ce produit pendant la pulvérisation.
- **NE PAS** utiliser d'acides, de solvants, de substances alcalines ou inflammables avec ce produit. Ils peuvent causer des blessures à l'opérateur et endommager l'appareil de façon permanente.
- N'utiliser que des détergents conçus pour être utilisés précisément avec un nettoyeur haute pression. L'utilisation d'autres détergents de nettoyage peut annuler la garantie.
- Le pistolet à pulvérisation bouge; le tenir à deux mains.
- Ne jamais faire fonctionner l'appareil à sec; toujours s'assurer que l'alimentation en eau est bien enclenchée avant de faire fonctionner l'appareil.
- Apprendre comment arrêter le produit et faire baisser la pression rapidement. Se familiariser avec les commandes.
- **NE PAS** faire fonctionner le nettoyeur haute pression sans que l'alimentation en eau soit activée.
- **NE PAS** s'étirer de façon excessive ni se tenir sur une surface instable. Garder les pieds bien ancrés et maintenir son équilibre en tout temps.
-

- Porter une protection adéquate des yeux et des oreilles durant l'utilisation.

1.3 ENTRETIEN SÉCURITAIRE

⚠ AVERTISSEMENT!

- Mettre le nettoyeur haute pression hors tension avant d'effectuer toute opération d'entretien. Le non-respect de cette consigne peut entraîner des blessures graves, voire mortelles.
- Avant d'effectuer l'entretien, dépressuriser l'appareil en coupant l'alimentation en eau et en appuyant sur la gâchette de la lance de pulvérisation jusqu'à ce que l'eau cesse de couler.
- Après tout entretien, se laver immédiatement à l'eau claire et au savon, car l'exposition répétée au lubrifiant peut provoquer une irritation de la peau.
- NE PAS nettoyer l'élément filtrant avec des liquides inflammables comme l'essence, car une explosion pourrait se produire.
- Laisser refroidir le nettoyeur haute pression avant d'effectuer tout entretien.
- NE PAS vaporiser le nettoyeur haute pression.
- NE PAS laisser l'eau de la pompe geler. Voir la section sur le remisage pour plus de détails sur la manière de bien remiser l'appareil pendant l'hiver.
- Voir le « calendrier d'entretien » pour connaître le calendrier d'entretien recommandé.

1.4 AUTRES CONSEILS DE SÉCURITÉ

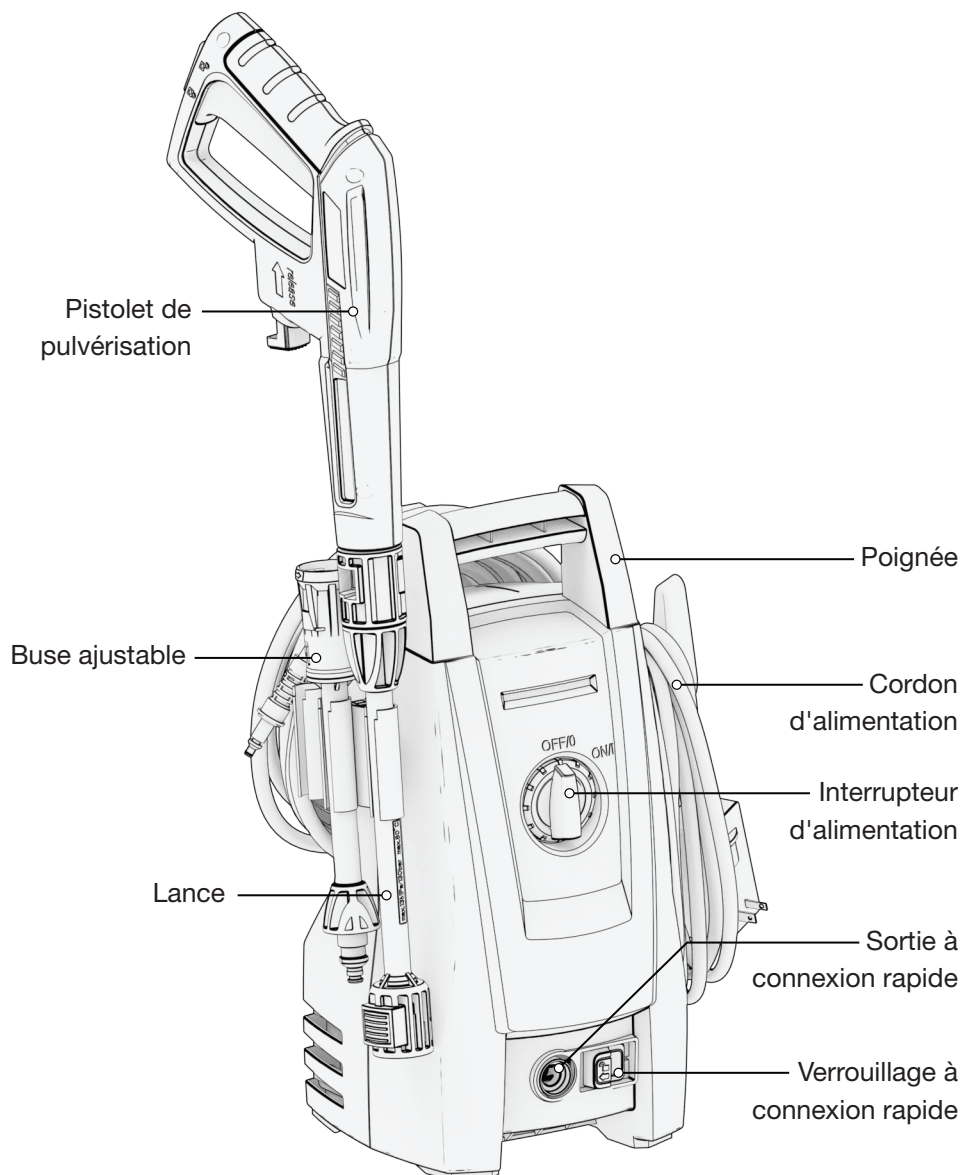
⚠ AVERTISSEMENT!

- Les laveuses à pression vibrent dans le cadre d'une utilisation normale. Pendant et après l'utilisation du nettoyeur haute pression, inspecter le nettoyeur haute pression ainsi que les tuyaux qui y sont raccordés pour détecter les dommages découlant des vibrations. Faire réparer ou remplacer les articles endommagés si nécessaire. Ne pas utiliser de tuyaux qui présentent des signes d'endommagement tels qu'une isolation cassée ou fissurée ou des connecteurs endommagés.

2. EN SAVOIR PLUS SUR LE NETTOYEUR HAUTE PRESSION

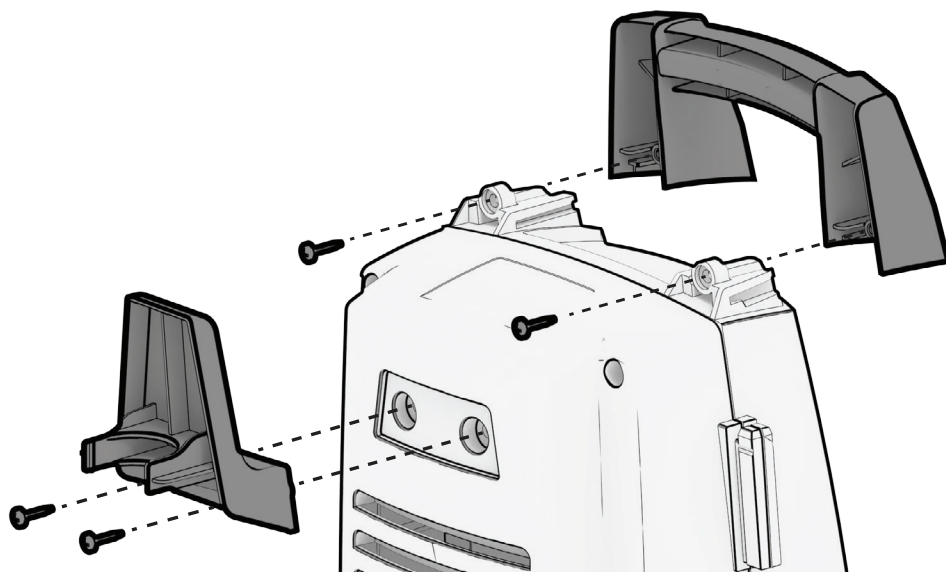
Cette section vous montrera comment déterminer les éléments clés de votre nettoyeur haute pression. Parcourir la terminologie ci-dessous pour vous assurer que nous sommes sur la même longueur d'onde.

2.1 COMPOSANTS



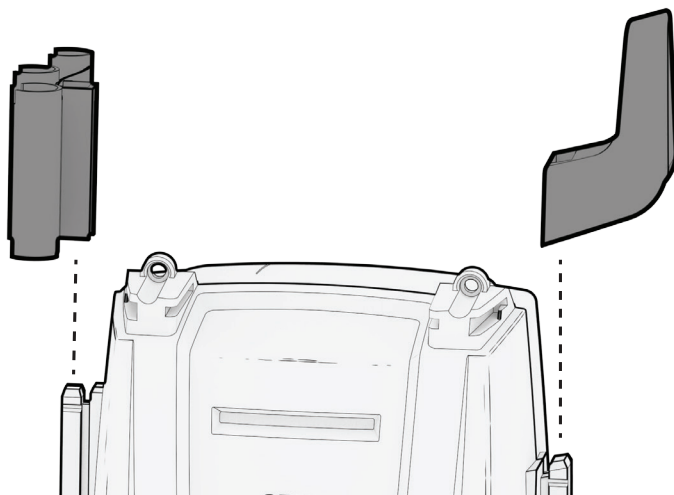
2.2 INSTRUCTIONS D'ASSEMBLAGE

Assemblage de la poignée supérieure et du support de tuyau haute pression



1. Assembler la poignée supérieure et la fixer avec les vis.
2. Assembler le support de tuyau haute pression et le fixer avec les vis.

Assemblage des supports latéraux



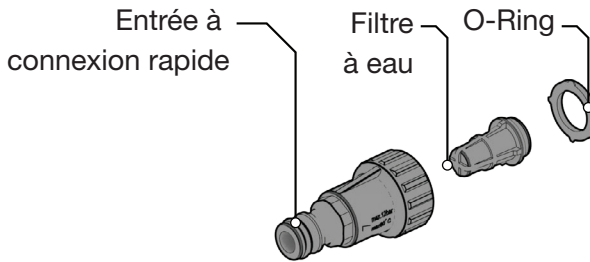
3. Faire glisser le porte-outil en place de manière sécurisée.
4. Faire glisser le support du cordon d'alimentation pour le mettre en place.

3. VÉRIFICATION PRÉALABLE À L'UTILISATION

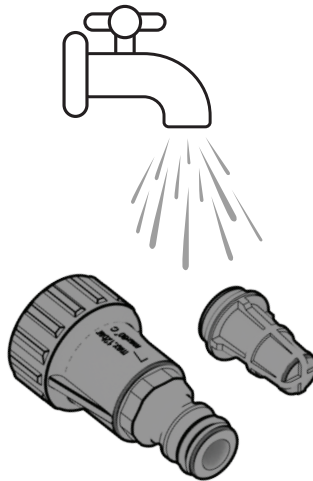
Ces vérifications rapides doivent être effectuées à chaque démarrage du nettoyeur haute pression pour s'assurer de tirer le meilleur parti du nettoyeur haute pression.

Placer le nettoyeur haute pression sur une surface plane et mettre l'interrupteur en position ARRÊT.

3.1 PRÉPARATION DU FILTRE DE L'ENTRÉE D'EAU



1. Séparer délicatement les pièces de l'entrée à connexion rapide.

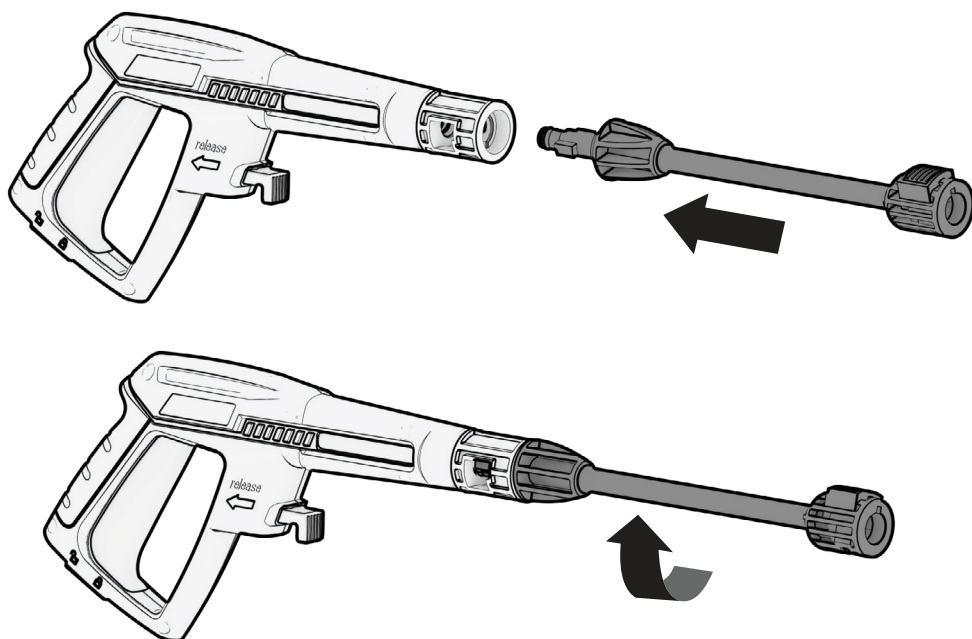


2. Rincer les pièces du filtre à eau à l'eau claire.
3. Remonter le raccord rapide.

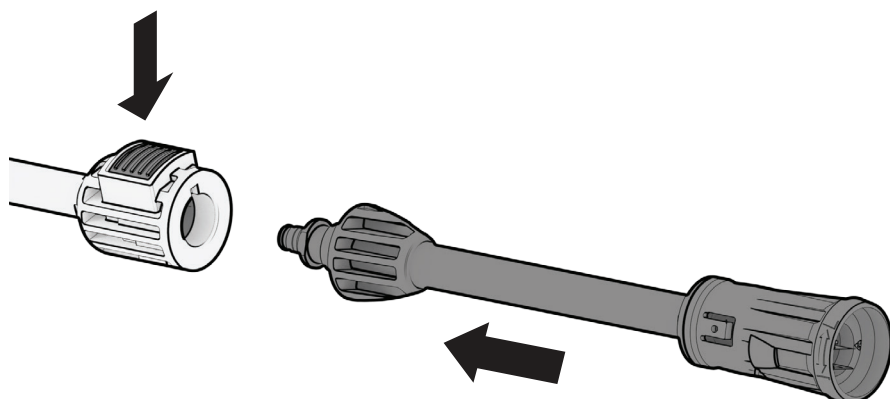
Remarque

- Toujours inspecter le filtre d'entrée d'eau avant d'utiliser le nettoyeur haute pression.
- Ne jamais faire fonctionner le nettoyeur haute pression sans filtre à eau, cela dégraderait rapidement l'appareil.

3.2 ASSEMBLAGE DU PISTOLET DE PULVÉRISATION

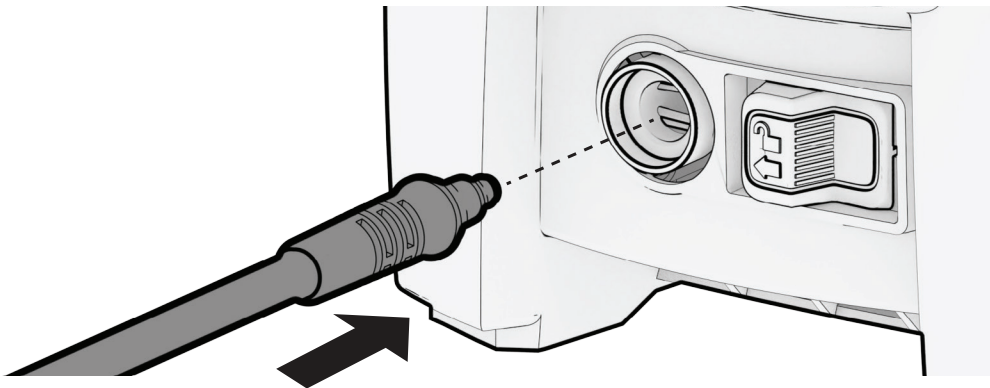


1. Aligner les encoches de la lance et du pistolet de pulvérisation.
2. Pousser fermement vers le bas et tourner dans le sens des aiguilles d'une montre pour verrouiller la lance en place.

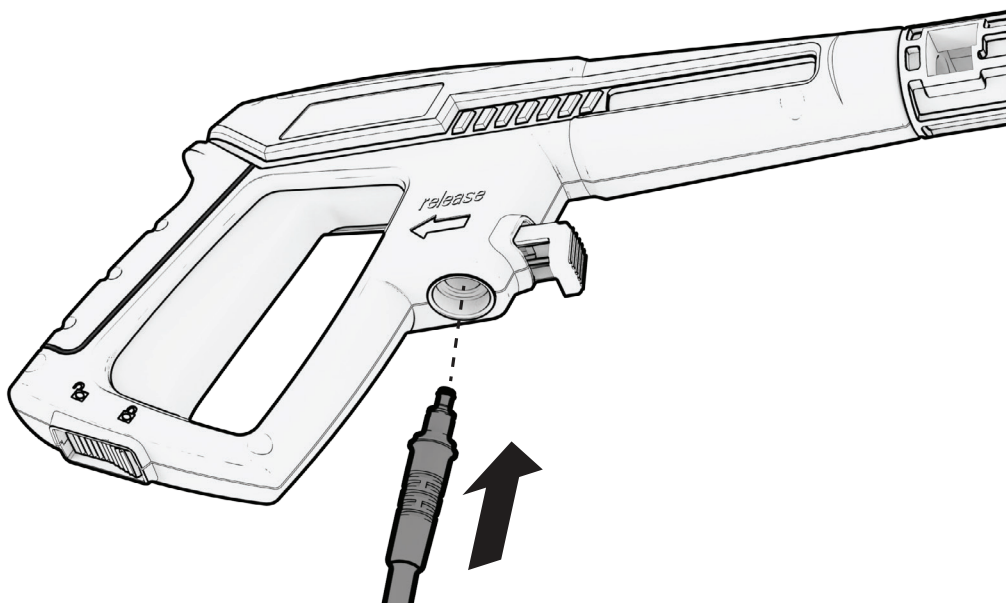


3. Aligner la buse réglable et les encoches de la lance.
4. Pousser fermement le bouton d'ouverture de la buse de la lance. Insérer fermement la buse réglable.

3.3 ASSEMBLAGE DU TUYAU HAUTE PRESSION



1. Fixer l'une des extrémités du tuyau haute pression à la prise de raccordement rapide de l'appareil en appuyant fermement.

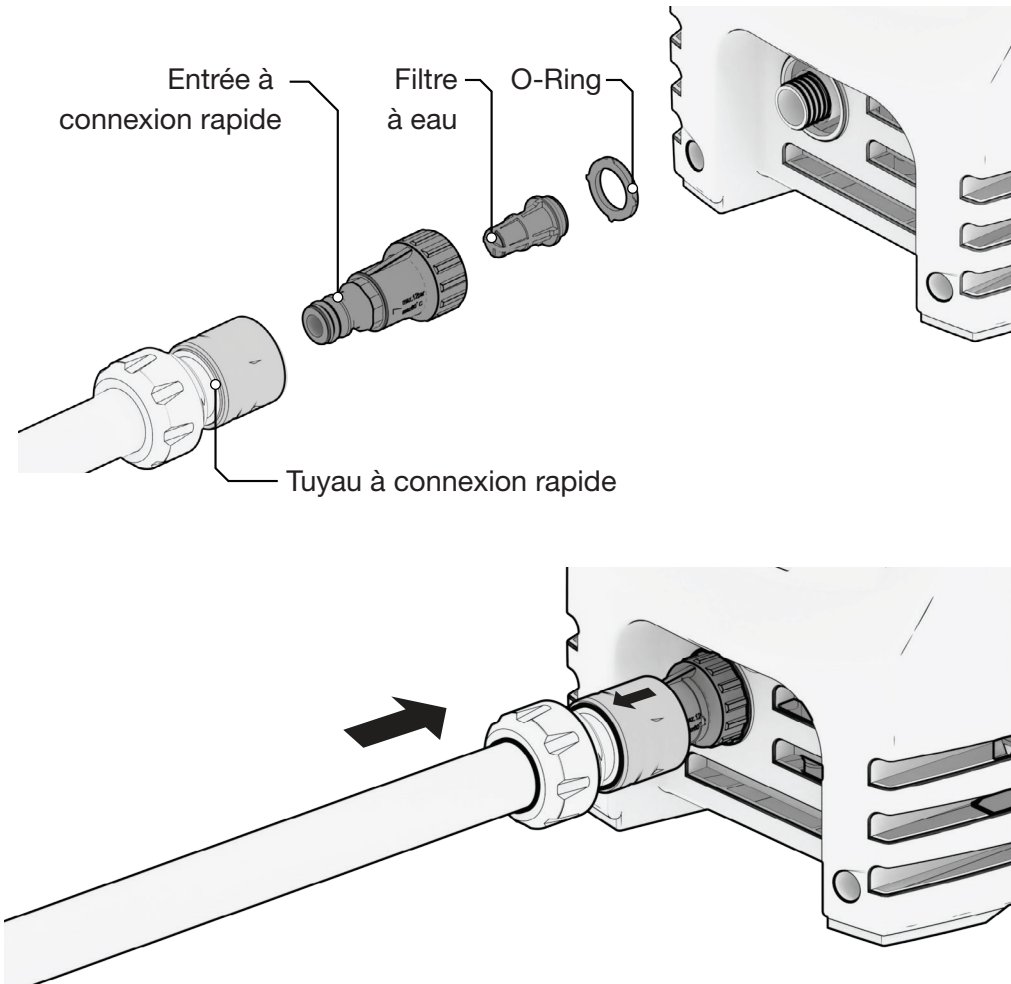


2. Fixer l'autre extrémité du tuyau haute pression à l'entrée du raccord rapide du pistolet de pulvérisation en appuyant fermement.

Remarque

- Vérifier que le tuyau haute pression est bien serré. La pression peut provoquer des lésions corporelles si les raccords se séparent.

3.4 ASSEMBLAGE DU TUYAU D'ALIMENTATION EN EAU



1. Raccorder un tuyau d'arrosage à un robinet extérieur. Faire couler de l'eau dans le tuyau d'arrosage pour éliminer tous les débris.
2. Sortir le filtre à eau et l'inspecter pour vous assurer qu'il est bien en place et qu'il ne contient pas de débris.
3. À l'aide d'un adaptateur de tuyau à raccord rapide, raccorder le tuyau d'arrosage à l'entrée du raccord rapide. Utiliser le tuyau le plus court possible pour effectuer le travail. Ne pas utiliser un tuyau de plus de 15,2 m.

Remarque

- Ne pas utiliser le nettoyeur haute pression si le filtre à eau est manquant ou endommagé.
- Ne pas démarrer l'appareil sans que l'alimentation en eau soit connectée et allumée. L'alimentation en eau doit fournir au moins 1,45 GPM. Ne pas puiser dans une réserve d'eau stagnante. La température de l'eau ne doit pas dépasser 40°C (104°F).

3.5 VÉRIFICATION DE L'ALIMENTATION EN EAU

- Vérifier les réglementations locales de votre compagnie des eaux pour savoir si un dispositif de prévention des retours d'eau est nécessaire lors du raccordement à l'eau potable. Ce dispositif garantit qu'aucune rétroaction de produits chimiques ne retournera dans l'approvisionnement en eau. Utiliser un filtre à eau pour éviter tout dommage potentiel dû à la présence de saletés dans l'alimentation en eau.
- Le tuyau d'arrosage doit avoir un diamètre intérieur d'au moins 0,5 po.
- Le débit d'eau ne doit pas être inférieur à 1,45 GPM.
- La température de l'eau ne doit pas dépasser 40°C/104°F.
- Ne jamais utiliser le nettoyeur haute pression pour aspirer de l'eau contaminée par des solvants, par exemple des diluants pour peinture, de l'essence, de l'huile, etc.
- Toujours empêcher les débris d'être aspirés dans l'appareil en utilisant une source d'eau propre et un filtre à eau supplémentaire.
- NE PAS utiliser le nettoyeur haute pression sans que l'alimentation en eau soit activée.

4. DÉMARRAGE DU NETTOYEUR HAUTE PRESSION

⚠ AVERTISSEMENT!

Ne pas faire fonctionner la pompe sans la raccorder à l’approvisionnement en eau ni mettre l’eau en marche. Le non-respect de cette consigne pourrait endommager le nettoyeur haute pression. Le non-respect de ces instructions annule la garantie du produit.

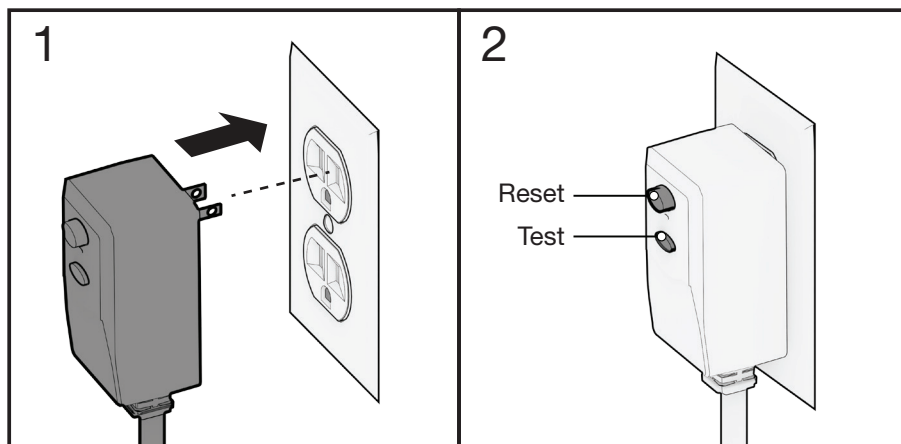
L’eau qui est produite par cette unité n’est pas potable.

⚠ DANGER! ⚠

Risque d’injection de liquide et de laceration. NE PAS diriger le jet de décharge vers soi-même, des personnes, une peau non protégée, des yeux ou tout animal ou animal domestique. Cela pourrait entraîner de graves blessures. NE PAS TRAITER L’INJECTION DE LIQUIDE COMME UNE SIMPLE COUPURE! Consulter un médecin immédiatement.

4.1 DÉMARRAGE DU NETTOYEUR HAUTE PRESSION

Fonctionnement de la fiche (DDFT)

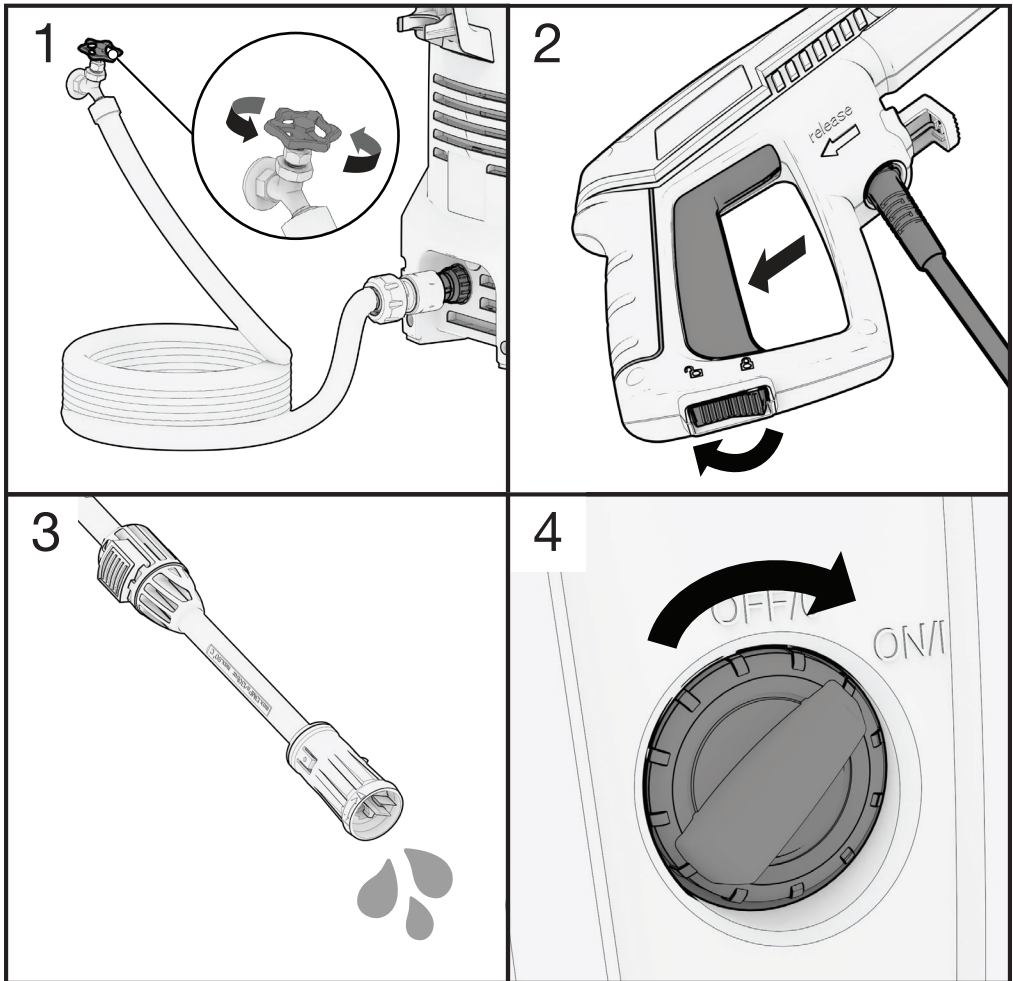


1. Insérer la fiche DDFT dans une prise murale de 120 V pouvant délivrer jusqu'à 11,7 A ou 1400 W. Le voyant d'alimentation doit s'allumer.
2. Appuyer sur le bouton « Test ». Le disjoncteur du DDFT doit s'éteindre. Appuyer sur le bouton « Reset ». Le disjoncteur du DDFT doit se remettre en marche. Si la fiche DDFT ne fonctionne pas correctement, cesser immédiatement de l'utiliser et contacter le service clientèle.

Note

- Si le DDFT détecte un court-circuit pendant le fonctionnement, le disjoncteur du DDFT s'éteint. Si le disjoncteur du DDFT ne se rallume pas après avoir appuyé sur le bouton « Reset », arrêter immédiatement l'utilisation et contacter le service clientèle.

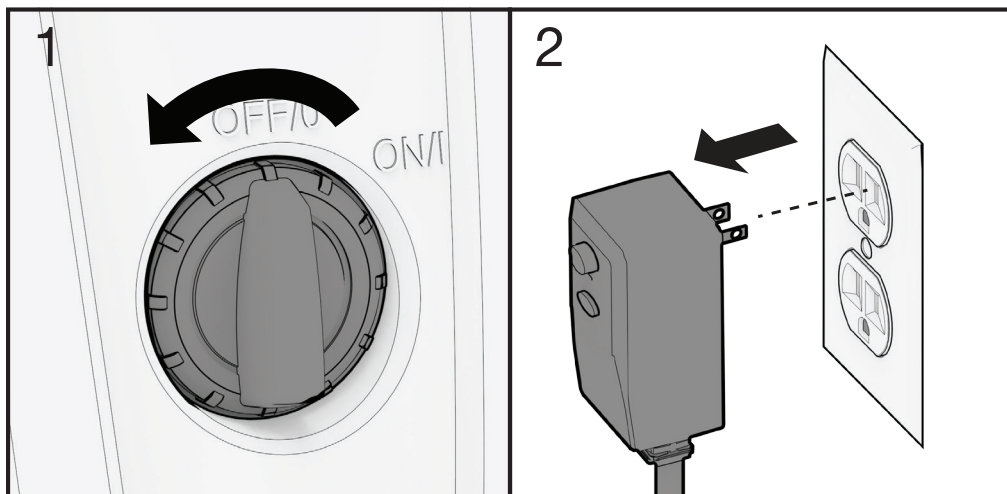
Démarrage du nettoyeur haute pression



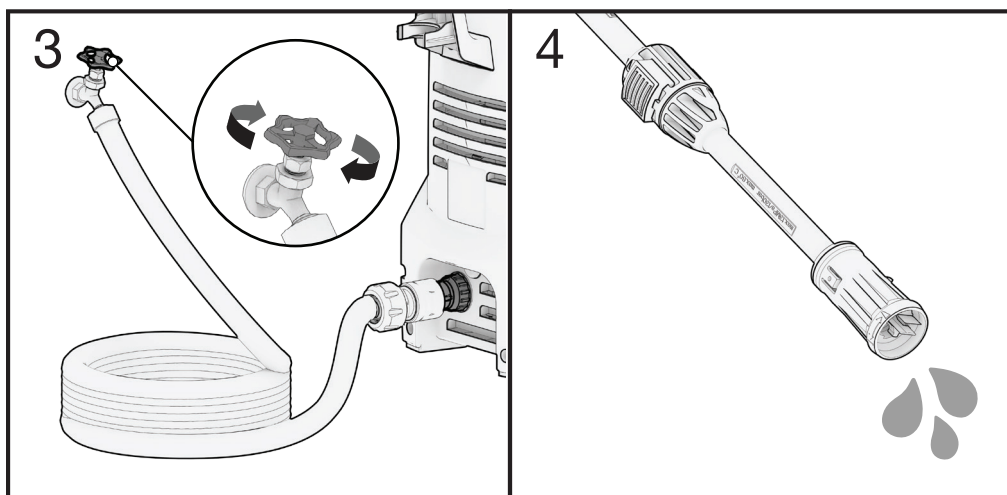
Avant l'utilisation, suivre toutes les étapes de la section 3 : « Vérification préalable à l'utilisation »

1. Ouvrir l'alimentation en eau à partir du tuyau d'arrosage. Vérifier qu'il n'y a pas de fuites au niveau du raccord rapide et des orifices haute pression.
2. Déverrouiller la sécurité de la gâchette du pistolet de pulvérisation et appuyer sur la gâchette.
3. Maintenir la gâchette du pistolet de pulvérisation pour purger le système de tout air avant l'utilisation.
4. Mettre l'interrupteur du nettoyeur haute pression sur la position « ON ».

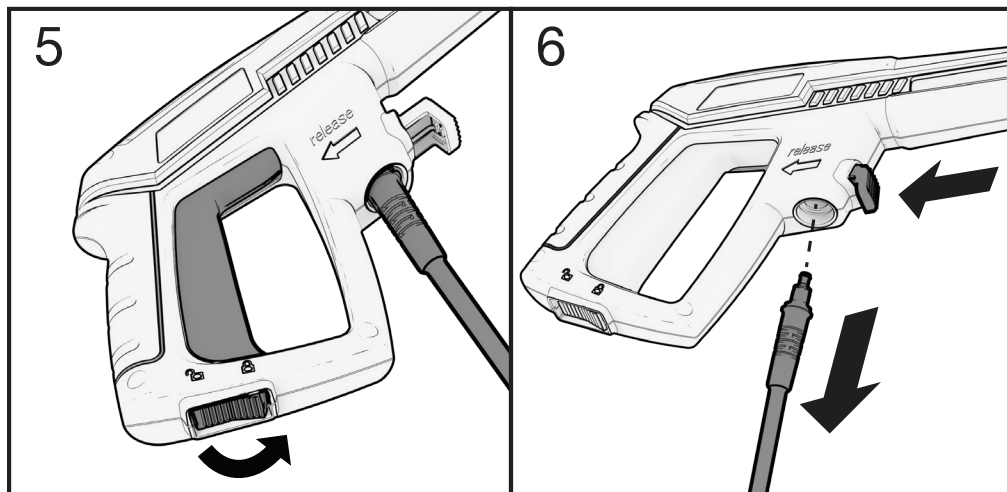
4.2 ARRÊT DU NETTOYEUR HAUTE PRESSION



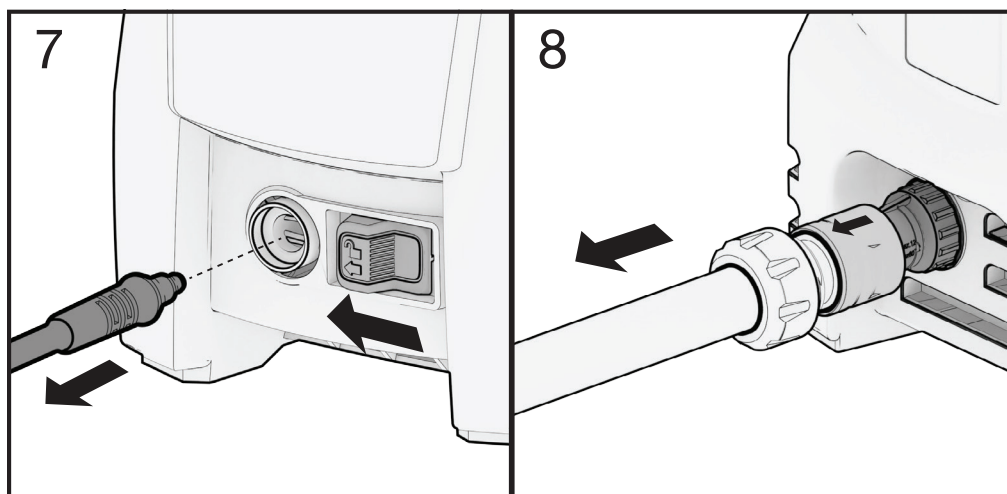
1. Mettre l'interrupteur du nettoyeur haute pression sur la position « OFF ».
2. Retirer la fiche DDFT de la prise murale.



3. Couper l'alimentation en eau du tuyau d'arrosage.
4. Appuyer sur la gâchette du pistolet de pulvérisation pour purger le système de toute eau sous haute pression.



5. Verrouiller la sécurité de la gâchette du pistolet de pulvérisation.
6. Maintenir enfoncé le verrou de déverrouillage rapide de la lance de pulvérisation et retirer le tuyau haute pression.



7. Maintenir enfoncé le verrou de dégagement rapide du nettoyeur haute pression et retirer le tuyau haute pression de l'appareil.
8. Retirer le tuyau d'arrosage à dégagement rapide de l'appareil.

5. UTILISATION DU NETTOYEUR HAUTE PRESSION

⚠ DANGER! ⚠

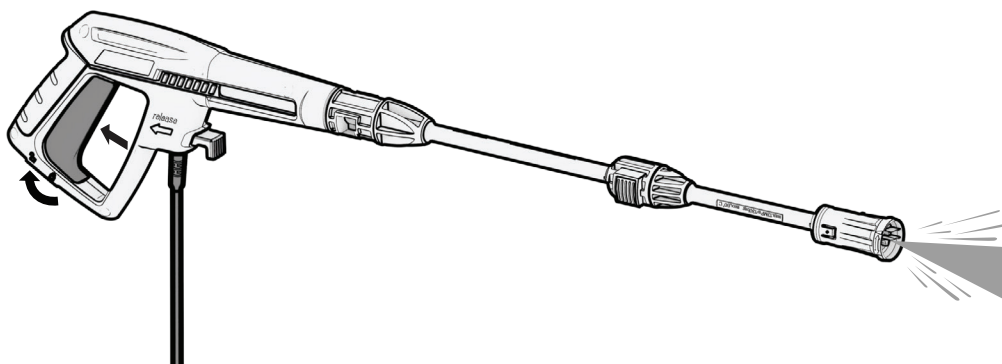
Risque d'injection de liquide et de lacération. NE PAS diriger le jet de décharge vers soi-même, des personnes, une peau non protégée, des yeux ou tout animal ou animal domestique. Cela pourrait entraîner de graves blessures. NE PAS TRAITER L'INJECTION DE LIQUIDE COMME UNE SIMPLE COUPURE! Consulter un médecin immédiatement.

⚠ AVERTISSEMENT!

Ne pas faire fonctionner la pompe sans la raccorder à l'approvisionnement en eau ni mettre l'eau en marche. Le non-respect de cette consigne pourrait endommager le nettoyeur haute pression. Le non-respect de ces instructions annule la garantie du produit.

Cet appareil n'est pas sûr en ce qui concerne l'eau potable.

5.1 UTILISATION DU PISTOLET DE PULVÉRISATION



1. Déverrouiller la sécurité de la gâchette du pistolet de pulvérisation et appuyer sur la gâchette.
2. Maintenez la gâchette du pistolet de pulvérisation enfoncée pour démarrer le débit d'eau à haute pression.
3. Pour arrêter le débit d'eau, relâcher la gâchette.

Rinçage avec le nettoyeur haute pression

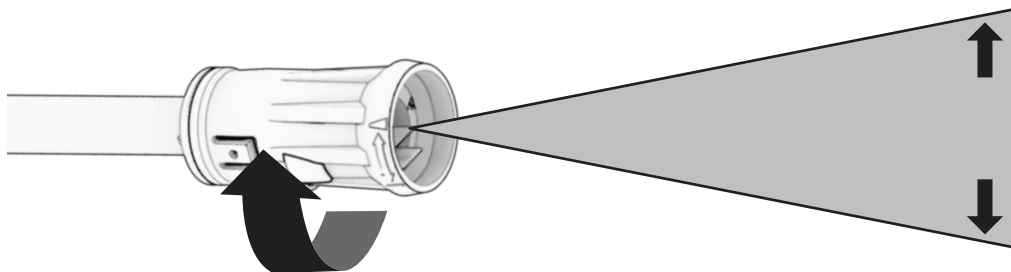
4. Effectuer d'abord un essai sur une petite surface afin d'éviter d'endommager la surface.
5. Rincer de haut en bas en effectuant de longs mouvements qui se chevauchent.

5.2 UTILISATION DE LA BUSE RÉGLABLE

⚠ AVERTISSEMENT!

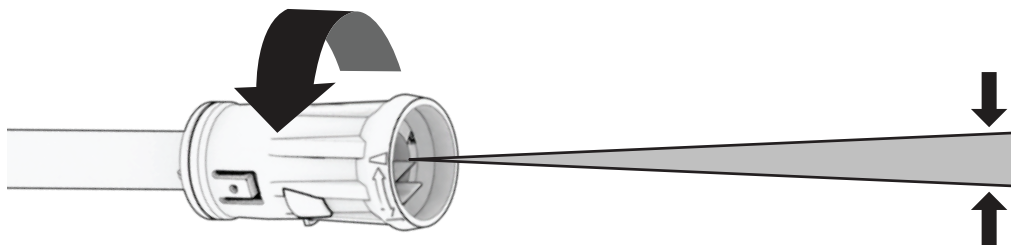
Le verrouillage de sécurité de la gâchette DOIT être enclenché lors du remplacement des buses lorsque le moteur est en marche.

Haute pression dans la zone de la buse. Risque de blessure causé par une buse incorrectement verrouillée.



Tourner la buse réglable dans le sens des aiguilles d'une montre pour diminuer la pression de pulvérisation et augmenter l'étalement.

- Basse pression : à utiliser lors de l'application de détergents pour vos projets de nettoyage.
- Pression moyenne : à utiliser en toute sécurité sur toutes les surfaces, y compris les fenêtres, les stores et les véhicules. Cette pression peut être utilisée pour le rinçage après le savonnage.



Tourner la buse réglable dans le sens inverse des aiguilles d'une montre pour augmenter la pression de pulvérisation et réduire l'étalement.

- Pression maximale : produit un jet d'eau très concentré. Ce réglage doit être utilisé pour éliminer les taches tenaces et les débris sur le béton et le métal. **CETTE BUSE ENDOMMAGERA LES SURFACES SOUPLES. NE PAS utiliser sur le bois, les bardages, les terrasses, les surfaces peintes, les fenêtres ou les véhicules.**

6. ENTRETIEN

⚠ AVERTISSEMENT!

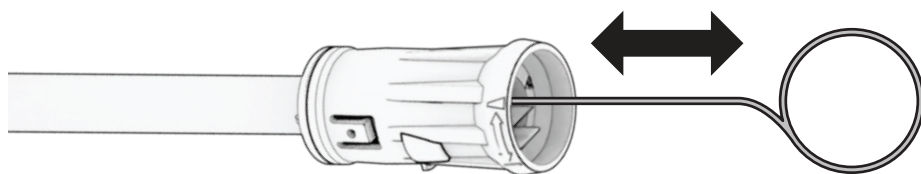
Ne pas effectuer l'entretien du nettoyeur haute pression lorsque l'appareil est branché sur une prise de courant, sous tension ou relié à l'eau. Le non-respect de cette consigne risque d'endommager le nettoyeur haute pression et de provoquer des blessures.

Un entretien approprié permet de maintenir le nettoyeur haute pression dans les meilleures conditions de fonctionnement en assurant un fonctionnement sûr, économique et sans problème. N'utiliser que des pièces d'origine et des liquides recommandés pour remplacer les composants usés. Un mauvais entretien peut entraîner un dysfonctionnement du nettoyeur à pression et peut causer des blessures graves. Contacter le service à la clientèle en cas de questions concernant l'entretien.

Conseils pour l'inspection générale

- Rechercher les fuites autour des prises d'air, des tuyaux et des soupapes
- Faites réparer toutes les fuites avant de poursuivre l'opération.
- Vérifier l'absence de saletés et de débris et les nettoyer si nécessaire.

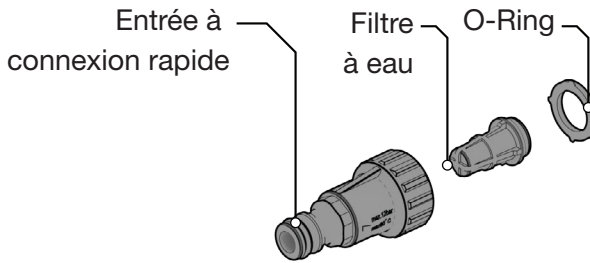
6.1 NETTOYAGE DE LA BUSE



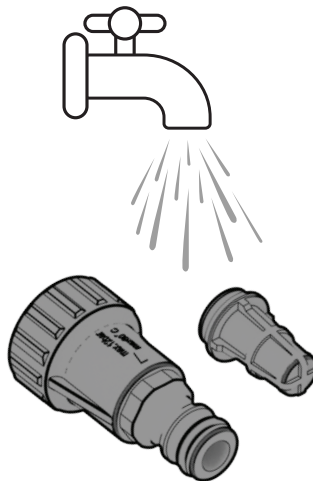
1. Utiliser l'outil de nettoyage fourni pour décoller les particules coincées dans la buse réglable. Rincer à l'eau.

6.2 NETTOYAGE DU FILTRE À EAU

Un filtre à eau encrassé réduit le débit de l'appareil. Nettoyer et entretenir régulièrement le filtre à eau, en particulier dans les endroits sales ou poussiéreux.



1. Séparer délicatement les pièces de l'entrée à connexion rapide.



2. Rincer les pièces du filtre à eau à l'eau claire.
3. Remonter le raccord rapide.

Remarque

- Inspecter toujours le filtre d'entrée d'eau avant d'utiliser le nettoyeur haute pression.
- Ne jamais faire fonctionner le nettoyeur haute pression sans filtre à eau, cela dégraderait rapidement l'appareil.

7. TRANSPORT ET REMISAGE

7.1 STOCKAGE À LONG TERME - NETTOYEUR HAUTE PRESSION

1. Suivre toutes les instructions pour arrêter le nettoyeur haute pression.
2. S'assurer que toute l'eau sous haute pression a été purgée du pistolet de pulvérisation.
3. Incliner l'appareil d'un côté à l'autre pour vous assurer que toute l'eau a été évacuée de tous les tuyaux, entrées et sorties.
4. Conserver l'appareil à une température supérieure à 0° C.

7.2 STOCKAGE À LONG TERME - TUYAU D'ARROSAGE

1. Vider toute l'eau du tuyau à haute pression et l'enrouler sur le support.
2. Vider toute l'eau du pistolet de pulvérisation en le tenant verticalement avec la buse vers le bas et en pressant la gâchette jusqu'à ce que l'eau cesse de couler.
3. Stocker à des températures supérieures à 0° C.

8. DÉPANNAGE

Problème	Cause possible	Solution
Ne fonctionne pas à la haute pression	<ul style="list-style-type: none"> ■ Faible alimentation en eau ■ Alimentation en eau limitée ■ Filtre d'entrée d'eau bouché ■ Buse obstruée ■ Tuyau à haute pression trop long 	<ul style="list-style-type: none"> ■ Retirer et raccorder une buse à haute pression. ■ L'alimentation en eau doit être d'au moins 1,4 gal/min à partir d'un tuyau de 1,6 cm (1/2 po) de diamètre minimum ■ Vérifier les fuites, les coudes ou les blocages des tuyaux. S'assurer que le robinet est bien ouvert. ■ Enlever le filtre et le rincer à l'eau chaude. Réinstaller. ■ Voir les instructions de nettoyage des buses. ■ Tuyau haute pression de 30 m (100 pieds)
Pression incohérente ou faible pendant l'utilisation	<ul style="list-style-type: none"> ■ L'alimentation en eau est limitée. ■ L'alimentation en eau n'est pas à pleine puissance. ■ Buse bouchée ■ Fuite des pistolets à pulvérisation ■ Air dans les conduites ■ Crépine du tuyau d'entrée bouchée ■ Température de l'eau supérieure à 40 °C (100 °F) ■ Pompe défectueuse 	<ul style="list-style-type: none"> ■ Inspecter les tuyaux d'arrosage pour détecter les coudes, les fuites ou les obstructions Utiliser un tuyau d'arrosage d'au moins 1,6 cm (1/2 po) ■ Ouvrir complètement le robinet de l'alimentation en eau. ■ Nettoyer la buse. ■ Vérifier toutes les connexions. Utiliser du ruban adhésif si nécessaire. ■ Appuyer sur la poignée de la gâchette pour évacuer l'air dans la conduite ■ Nettoyer le filtre d'entrée dans l'eau chaude. ■ Utiliser l'alimentation en eau froide. ■ Communiquer avec le soutien technique.

Fuite d'eau au niveau du raccord du pistolet de pulvérisation ou de la pompe	<ul style="list-style-type: none"> ■ Connexions lâches ■ Joint torique de lance de pulvérisation usée ■ Emballages de piston usés ■ Joint torique de pompe usée ■ Tête de pompe ou tubes endommagés par le gel 	<ul style="list-style-type: none"> ■ Serrer. ■ Remplacer. ■ Communiquer avec le soutien technique. ■ Communiquer avec le soutien technique. ■ Communiquer avec le soutien technique.
--	---	---

9. SPÉCIFICATIONS TECHNIQUES

		5044-037
Nettoyeur haute pression	PSI Nominal	1160
	PSI Max.	1600
	GPM Max.	1,5
	Tuyau haute pression	20 ft. (6,1m)
	Puissance	1400w
	L x W x H	10,5 x 9,1 x 15,4 po
	Poids	10,1 lbs

10. TOUT SUR LA GARANTIE

À partir de la date d'achat et pendant la période de garantie, Midland Power Inc. (Midland) garantit que son équipement est exempt de défauts de matériaux et de fabrication. Midland, à sa discrétion, réparera ou remplacera toute pièce défectueuse après inspection par Midland ou un centre de service autorisé. Pour que la garantie soit valide, une preuve d'achat doit être soumise en ligne ou présentée au moment de la réclamation. Cette garantie est réservée au propriétaire initial et n'est pas transférable.

Période de garantie limitée

Utilisation pour les loisirs et résidentielle :

- 1ère année : pièces et main-d'oeuvre
- 2ème et 3ème année : pièces seulement

Utilisation commerciale :

- 6 mois limitée, pièces et main-d'oeuvre

L'utilisation commerciale comprend l'utilisation du produit acheté pour une entreprise ou une organisation à but non lucratif, ou pour le bénéfice financier d'un individu. Cela inclut, sans s'y limiter, l'utilisation dans le cadre d'une transaction financière, l'utilisation sur une propriété commerciale ou à but non lucratif, ou l'utilisation à des fins de publicité ou de marketing.

Cette garantie limitée commence au moment de l'achat au détail et couvre les défauts de main-d'oeuvre causés par des composants défectueux ou une main-d'oeuvre défectueuse pendant trois (3) ans. Cette couverture de garantie est continue depuis la date de l'achat initial et ne redémarre pas à quelque moment que ce soit, quelles que soient les circonstances. Cette garantie limitée est valable pour les fonctionnements résidentiels et de loisirs seulement lorsque le nettoyeur haute pression a reçu l'entretien préventif nécessaire tel que décrit dans le Guide de l'utilisateur.

La réparation ou le remplacement se fera pendant une période de temps raisonnable pendant les heures de service. Toute réparation et toute pièce de rechange seront garanties pendant 90 jours après la date initiale d'installation ou d'achat.

Cette garantie ne couvre PAS :

- d. Les réparations requises à la suite de l'utilisation de pièces qui ne sont pas fournies par Midland et qui sont responsables de la défaillance ou du mauvais fonctionnement de l'appareil ;
- e. Tout équipement modifié, altéré, désassemblé ou remodelé ;
- f. Toute réparation requise à la suite d'un défaut d'installation, d'entretien,

- d'entreposage, de transport ou d'utilisation de l'équipement conformément aux pratiques normalisées énoncées dans le guide de l'utilisateur ;
- g. les dommages survenus après la réception de l'équipement et qui ne sont pas dus à un défaut de fabrication ou de matériel ;
 - h. Les services d'entretien normaux, tels que décrits dans le guide de l'utilisateur et destinés à être effectués par un consommateur ;
 - i. Le remplacement des pièces fabriquées dans le cadre des services d'entretien normal, y compris les huiles, les adhésifs, les additifs, le carburant, les filtres, les brosses, les courroies, les lubrifiants, les bougies d'allumage, les joints, les attaches, les fils, les tubes, les tuyaux, les raccords, les roues, les batteries et autres consommables susceptibles d'être soumis à une usure naturelle ;
 - j. Tout accessoire ou pièce jointe.

Midland décline toute responsabilité quant à la perte de temps ou d'utilisation du produit, aux frais de transport ou de remorquage ou à tout autre dommage indirect, accessoire ou consécutif, aux inconvénients ou aux pertes commerciales.

La présente garantie est la seule et unique garantie donnée par Midland pour les produits ou l'équipement Midland. Aucun agent ou employé n'est autorisé à étendre ou élargir cette garantie au nom de Midland par toute déclaration ou publicité écrite ou verbale.



Service à la clientèle

En ligne: radley.midlandpowerinc.com

Courriel: support@midlandpowerinc.com

Numéro gratuit: 1-877-528-3772

Profitez-en!

Veillez vérifier chaque mois sur radley.midlandpowerinc.com
les mises à jour concernant votre produit.



Radley